

# 丰台区园林绿化专项规划

## (2022 年—2035 年)

## 序言

为了贯彻习近平总书记“要在绿化基础上加强彩化，多种一些色彩斑斓的树种，努力建设全域森林城市，把北京建设得更美”的精神，市委城市工作委员会提出要“筑牢首都生态基底，加强山水林田湖草一体化保护和系统治理，实施好大尺度绿化，推动建设森林城市、花园城市”。按照北京市园林绿化局有关工作部署，丰台区园林绿化局组织编制了《丰台区园林绿化专项规划（2022年—2035年）》（以下简称“本规划”）。本规划是落实《北京市城市总体规划（2016年-2035年）》《北京市园林绿化专项规划（2018年-2035年）》和《丰台分区规划（国土空间规划）（2017年—2035年）》（以下简称“丰台分区规划”）等规划的重要区级专项规划之一。

本规划全面贯彻新时代生态文明发展理念，坚持绿水青山就是金山银山，坚持山水林田湖草沙生命共同体的整体保护和系统修复，坚持人与自然和谐共生的目标。探索在国土空间规划体系背景下，促进生态、生产、生活三生融合，实现园林绿化的高质量发展，从绿起来、美起来转变为彩起来、活起来、优起来；从重数量、重规模、重建设到建管并重、多效并举、生态惠民的全新思路。通过保障首都生态安全，提升生态空间质量，构建全域森林城市；服务首都重大功能，建立城市绿色地标，构建园林文化城市；提升城市宜居品质，共享美好幸福生活，构建幸福魅力花园城市。服务首都国际一流和谐宜居之都建设、助力

城乡融合发展并满足人民日益增长的美好生活需求，实现人与自然和谐共生的现代化发展。

本规划编制过程与丰台分区规划同步进行，既有力支撑了分区规划的编制，实现了相关内容的上下衔接一致，又深入细化了园林绿化领域的定位目标、空间结构、绿地布局等重点工作内容。分别支撑了《北京市园林绿化专项规划（2018年-2035年）》、《丰台分区规划(国土空间规划)(2017年—2035年)》、《丰台区森林城市建设总体规划（2019年-2035年）》、丰台区街区控规等编制工作，对实现“首都绿色客厅·京南魅力花城”具有重要作用。

# 目录

总则 .....	1
<b>第一章 落实首都功能定位，明确定位目标和空间布局.....</b>	<b>4</b>
第一节 战略定位.....	4
第二节 发展目标.....	5
第三节 空间布局.....	6
<b>第二章 夯实绿色生态底色，构建全域森林城市 .....</b>	<b>8</b>
第一节 保护优先，加强生态资源管控 .....	8
第二节 因地制宜，制定圈层发展策略 .....	10
第三节 提质增效，营建健康稳定森林 .....	12
第四节 连廊织网，优化城乡生态网络 .....	13
第五节 自然留野，建设生物栖息家园 .....	15
<b>第三章 完善公园游憩体系，打造幸福魅力花城 .....</b>	<b>17</b>
第一节 普惠共享，优化公园绿地均衡布局 .....	17
第二节 分级分类，构建公园体系 .....	18
第三节 特色引领，塑造魅力公园片区 .....	22
第四节 活力复合，强化多元功能融合 .....	27
第五节 品牌塑造，打造精品绿道网络 .....	31
<b>第四章 塑造特色景观风貌，构建园林文化城市 .....</b>	<b>33</b>
第一节 端庄大气，构建礼序乐和的生态文化发展轴 .....	33
第二节 蓝绿交织，塑造文绿共兴的永定河文化带 .....	35
第三节 通山连水，打造风景入城的绿隔生态融合发展带 ..	39
第四节 缤纷多彩，完善开放共享的多类城市空间 .....	42
第五节 绿韵和美，建设美丽宜居的绿色镇村 .....	45
<b>第五章 专项规划 .....</b>	<b>46</b>

第一节 植物规划.....	46
第二节 古树名木保护规划.....	52
第三节 城市绿地防灾避险规划.....	54
<b>第六章 规划实施保障 .....</b>	<b>56</b>
第一节 创新机制和政策.....	56
第二节 分期建设规划.....	58
<b>第七章 附则 .....</b>	<b>63</b>
<b>附图 .....</b>	<b>64</b>

# 总则

## 第 1 条 指导思想

坚持以习近平生态文明思想为指导，全面贯彻党的二十大精神，深化、细化丰台分区规划对园林绿化提出的目标、指标及绿色空间结构。坚持生态优先，生态文明建设是“国之大者”，突出对生态系统的系统保护和综合治理，倡导生态好就是最美的风景，全面完善园林绿化的生态格局；坚持以人民为中心，构建高品质、主题丰富、普惠共享的公园体系，满足人民日益增长的美好生活需要；强化历史文化引领，围绕南中轴、卢沟桥国家文化公园区、永定河文化带等重点地区，强化文化营园，展现大国首都的时代风范和古都风韵；加强绿道建设，依托绿色空间、河湖水系等自然和人文资源，构建通山达水、环城链园、顺畅便捷的绿道系统。在新时代生态文明理念与北京市园林绿化发展思路的统筹指导下，奋力谱写丰台区园林绿化发展新篇章。

## 第 2 条 主要规划依据

1. 《中华人民共和国城乡规划法》
2. 《中华人民共和国土地管理法》
3. 《中华人民共和国森林法》
4. 《中华人民共和国环境保护法》
5. 《中华人民共和国文物保护法》
6. 《中华人民共和国水土保持法》
7. 《城市绿化条例》（2017年修订）
8. 《国家园林城市系列标准》（建城〔2016〕235号）

9. 《城市园林绿化评价标准》（GB/T50563—2010）
10. 《城市绿地分类标准》（CJJ/T85—2017）
11. 《城市绿地规划标准》（GBT51346-2019）
12. 《公园设计规范》（GB51192—2016）
13. 《城市道路绿化规划与设计规范》（CJJ75—97）
14. 《北京市绿化条例》
15. 《北京城市总体规划（2016年—2035年）》
16. 《北京市园林绿化专项规划（2018年—2035年）》
17. 《丰台分区规划（国土空间规划）（2017年—2035年）》
18. 中共中央、国务院《关于加快推进生态文明建设的意见》（中发〔2015〕12号）
19. 国务院办公厅《关于科学绿化的指导意见》（国办发〔2021〕19号）
20. 中共中央办公厅国务院办公厅印发《关于在城乡建设中加强历史文化保护传承的意见》
21. 国务院办公厅《关于坚决制止耕地“非农化”行为的通知》（国办发明电〔2020〕24号）
22. 北京市生态控制线和城市开发边界管理办法（京政发〔2019〕7号）
23. 城市古树名木保护管理办法（建城〔2000〕192号）
24. 北京市地方标准《城市附属绿地设计规范》  
DB11/T 1100—2023

### 第 3 条 规划范围

本规划范围为丰台行政辖区，总面积 305.5 平方公里。

#### 第 4 条 规划期限

本规划期限为 2022 年至 2035 年。

近期为 2022 年—2025 年，中远期为 2026 年—2035 年，远景展望 2050 年。



# 第一章 落实首都功能定位，明确定位目标和空间布局

本规划对丰台分区规划中绿色生态环境方面确定的目标、指标、空间体系等内容进行刚性传导与深化落实，综合考虑生态系统的保护与发展、游憩体系的健全与引领、园林风貌的协调与塑造，对丰台区园林绿化的目标定位、空间布局、建设重点等内容进行了细化、实化和具体化。

## 第一节 战略定位

### 第 5 条 绿色引领的森林生态城区

深入贯彻落实“绿水青山就是金山银山”的发展理念，坚持生态优先、绿色发展。立足丰台区的绿色资源禀赋，按照国际一流标准，大幅度提高生态规模与质量，夯实绿色生态本底。加强浅山区、绿化隔离地区（以下简称“绿隔”地区）等重要生态源地和结构性绿色空间的生态管控与提质升级，进一步完善平原森林斑块与生态廊道建设，打造城绿交织、城乡协同的绿色高质量森林城区。

### 第 6 条 普惠共享的花园宜居城区

面向从“有没有”到“好不好”的建设思路转变，建设布局均衡、分级合理、主题多元的公园体系；加强绿道环城串园，推进“三道”融合，完善慢行网络链接；以绿色生态为底色，以自然山水为支撑，以城市公园和郊野森林为点缀，推动全域绿色空间的美化、彩化提升，形成城在林中、花在城中、丰富多彩的花园城区。以人民为中心，提供更多优质生态产品，满足人民日益增长的美好生活需求，让百姓享受“绿色福利”。

## 第 7 条 古今辉映的园林文化城区

依托丰台区悠久的历史文化和深厚的人文底蕴，建设南中轴、永定河文化带、卢沟桥国家文化公园区、金中都城遗址公园、北京园博园等重要文化标识地，结合周边环境改善，融历史文化于自然山水之间，塑造首都风范、古都风韵、时代风采的文绿融合地区，建设享誉世界的园林文化城区。

## 第 8 条 时代风尚的魅力公园城区

围绕首都商务新区、丽泽金融商务区、中关村丰台园区、河西生态科技城等重点城市功能区，加强重点片区城市建设与自然景观的有机融合，营造功能互融、风貌相协的公园化地区，构建传承历史文脉、彰显时代特征的魅力公园城区。

## 第二节 发展目标

### 第 9 条 构建首都绿色客厅·京南魅力花城

依托丰台首都南大门的门户特征、享誉千年的古都文化、历久弥新的花卉“金名片”特色，以“绿城九法”为路径，以各类城市公园建设，绿道、碧道、秀道“三道”工程和“金角银边”等建设项目为抓手，围绕百姓需求，做好“城、景、文”的文章，不断夯实丰台高质量发展的城市环境底色，着力提升群众生活品质，实现供给侧到需求侧、环境力到发展力的转变，打造乐享场景、城市客厅、百姓乐园，建设森林环绕、文化引领、花园点睛的绿色生态花园城区。生态格局系统完善、健康稳定、生境丰富；公园游憩总量充裕、布局均衡、主题多元、绿道成网；园

林风貌呈现首都风范、古都风韵、国际风尚的特征。

至规划期末，全区森林覆盖率由现状 27.89%提高到 35%，人均公园绿地面积由现状 12.06 平方米提高到 17 平方米，公园绿地 500 米服务半径覆盖率由现状 87.33% 提高到 95%。

——成为森林绕城、绿荫满城的全域森林城市。

——成为公园遍城、花卉靓城的幸福魅力花城。

——成为山水入城、文化润城的园林文化城市。

### 第三节 空间布局

#### 第 10 条 构建“一轴一带，双环百园”的绿色空间结构

落实“一屏、三环、五河、九楔”市域绿色空间结构和“国际一流和谐宜居之都”建设目标，坚持以绿色生态、高质量发展为导向，构建“一轴一带，双环百园”的绿色空间结构，形成首都风范、丰台风韵、文绿风尚的城市景观风貌，助力丰台建设“首都商务新区、科技创新和金融服务的融合发展区、历史文化和绿色生态引领的新型城镇化发展区、首都高品质生活服务供给的重要保障区、高水平对外综合交通枢纽”的功能定位与发展目标。

##### 一轴：南中轴生态文化发展轴

南中轴丰台段北接永外地区，南至南苑机场，长约 8 公里。是首都城市空间格局的重要组成部分，是带动城市南部地区崛起的生态文化发展轴，是独具魅力的未来轴线、腾飞舞台。

##### 一带：永定河文化带

永定河文化带丰台段是北京历史文化名城保护体系

中“西山永定河文化带”的重要组成，是建设卢沟桥国家文化公园区的重要地区，是城市唤醒山水记忆、彰显家国情怀、享受绿色生态的典范地区。

### **双环：一道绿隔城市公园环、二道绿隔郊野公园环**

落实北京市绿隔地区公园建设要求，结合五大特色公园片区，老园焕新，打造特色引领、城园互动的一道绿隔城市公园环；二道绿隔郊野公园环依托北宫、王佐两镇的全域旅游格局，融合河西生态科技城发展诉求，重点建设两大特色公园片区，共同形成丰台绿色生态空间的主动脉，成为联通永定河两岸、重要城市节点、织补城市空间、引领城市功能与历史文化、绿色生态融合发展的重要地区。

### **百园：百个主要公园**

由综合公园、社区公园、专类公园等主要城市公园和生态公园、自然公园组成，满足新时期人民美好生活需要，助力北京国际一流和谐宜居之都建设。

## 第二章 夯实绿色生态底色，构建全域森林城市

服务保障首都生态安全，衔接北京市域绿色空间结构，统筹山水林田湖草沙等自然要素，保护自然生态资源、强化生态修复和生态群落优化，构建健康稳定、生物多样、丰富多彩的近自然森林生态系统，夯实绿色生态基底，构建浅山层峦浸染、平原草长莺飞、城乡彩廊交织的全域森林城市。

### 第一节 保护优先，加强生态资源管控

#### 第 11 条 全面保护林地，制定分级保护措施

严格用途管制，限制林地逆转，制定分级保护措施，严格保护生态公益林地，避免或减少生态公益林地被征占用；实现林地分级管理，规范林地保护。根据生态脆弱性、生态区位重要性以及林地生产力等指标要求，全区林地划分为Ⅱ级、Ⅲ级、Ⅳ级 3 个保护等级进行管理。

**Ⅱ级保护林地：**是重要生态调节功能区内予以严格保护和限制经营利用的区域，以生态修复、生态治理、构建生态屏障为主要目的。Ⅱ级保护林地实施局部封禁管护，改善林分质量和提高森林健康状况，确保生态功能不降低。禁止开发建设，不得以其他任何方式改变林地用途，除国家级和省级的重大基础设施或者是重大民生建设项目占用外，严格限制建设工程占用天然林和单位面积蓄积量高的林地；鼓励和引导森林健康经营，适度开展林下种植和森林游憩等。

**Ⅲ级保护林地：**是维护区域生态平衡和保障主要林产品生产基地建设的重要区域。Ⅲ级保护林地严格控制征占

用林地，优先考虑符合相关规划的生态建设项目、公共基础设施，生态旅游、低能耗和高新技术产业，禁止勘察采矿、风电、光伏等限制类项目占用林地；对生态功能低下的低质低效林，可采取林分改造、森林抚育等措施；在不破坏森林植被和生物多样性的前提下，可以利用公益林和森林景观资源适度开展林下经济和森林旅游。

IV级保护林地：是需要予以保护并合理引导、适度利用的区域，原则上尽量不占或少占林地，可采取集约经营、定向培育等经营措施，合理利用森林资源，提高森林资源的生态效益。秉承圃园一体、苗景兼用的思路，鼓励重点于河西地区构建花木种苗的储备区，形成全区重要的花木种植基地。

## 第 12 条 优化自然保护地建设

丰台区自然保护地有一处，为北宫国家森林公园，整合优化后由廊坡顶和千灵山两个片区组成。按照国家对自然保护地管理“一个保护地、一套机构、一块牌子”的要求，优化北宫国家森林公园管理机构，制定“统一机构、统一体系、统一管理”的管理方案，不断提高保护地管理能力。

强化生态底线管控，保护保育生态资源。依托保护地内现有生态林等资源，以生态保育为目标，结合山区生态修复和生物多样性提升策略，保护重要的生态系统，提升区域生态功能，规范管控对生态环境不造成破坏的有限人为活动，保护优先，合理利用，利于管理，充分协调保护与利用的关系，促进人与自然的和谐共生。完善北宫国家森林公园服务基础设施和科普宣教设施，不断优化、美化

森林资源质量和风景效果，借助良好的区位优势，打造北京中心城区近郊森林康养、自然教育示范基地。

### **第 13 条 加强园林绿化资源管控**

对于城镇集中建设区外的园林绿化资源，要坚守底线，将其分级分类纳入生态保护红线和生态控制线进行管控。城镇集中建设区内包括公园绿地、防护绿地、广场绿地，按照“先易后难，成熟一批划定一批”的工作原则，对其进行绿线划定，严控城市绿地挪为他用，持续巩固提升园林绿化成果。

## **第二节 因地制宜，制定圈层发展策略**

### **第 14 条 构建“浅山区-森林片-廊道网络”的生态网络系统**

立足区域水源涵养、地质安全、生物多样性等生态安全格局，河西地区强化生态空间保护与修复，河东地区强化生态网络连接与优化，形成由“浅山区-森林片-廊道网络”构成的生态网络系统。其中浅山区强化生态保护与修复，森林片强化生态质量提升，同时加强水廊、路廊等廊网的绿化彩化，实现“浅山层峦浸染-平原草长莺飞-城乡多彩编织”的生态网络系统。

### **第 15 条 强化浅山区生态保护与修复**

充分发挥浅山区生态屏障作用，严格控制浅山区开发规模和强度，推进控增减存，加强生态保育和生态修复；通过地貌重塑、土壤重构、植被重建、景观再现、生物多样性重组与保护等方式，持续推进矿山治理和生态修复；逐步实施低效林改造和森林抚育，调整林种组成、优化林

分结构、提高森林质量，提升浅山森林自然化程度和生态功能，丰富季相提高彩化树种比例，突出春花秋叶、缤纷四季的特色，营建魅力多彩的浅山风景。

## 第 16 条 推进平原地区生态质量提升

秉承宜林则林、宜耕则耕、宜灌则灌、宜草则草、宜湿则湿的原则，推进区域山水林田湖草沙综合整治，形成系统完善、自然健康的平原生态系统。强化平原造林的管护和经营，营造近自然森林群落，提升森林质量和功能。

实施低效林改造，营建高质量的近自然森林群落。针对现状树种相对单一、林分结构不合理、林木密度偏高、森林健康程度不高、生态效益较低等问题，加强森林经营管理，对现有低效生态公益林和灌木林进行改造，制定科学的改造方向和合理的技术措施。逐步调整树种结构、提升林分质量，培育异龄复层、健康稳定的群落结构，丰富生物多样性，提高森林生态服务功能等。

加强中幼龄林抚育，提高林地生产力。全区近十几年生态建设投入较大，造林成效显著。下一步应加大森林健康抚育力度，采用浇水、施肥、修坎、松土除草、割灌、定株、修枝、透光抚育、生态疏伐、卫生伐和景观疏伐等多种方式，优化提升森林景观，提升自然景观的异质性，维护生物多样性，提高旅游和观赏价值，增加林地生产力，增强林地的生态效益。

## 第 17 条 加强生态廊道的绿化彩化

全面推动碧道、秀道、绿道建设，以河流、交通等生态廊道为依托，全面推动河流廊道、道路廊道的生态提质，



优化城乡生态网络，通过彩化、美化、香化的改造提升，营造开合变化、节奏韵律、城乡魅力的多彩风景廊道；提升生态风景形象，构建城乡蓝绿交织、丰富多彩的生态廊道网络。

### **第三节 提质增效，营建健康稳定森林**

#### **第 18 条 整合构建集中连片的森林片区**

加大绿化隔离地区等城乡用地减量增绿力度，持续推动造林绿化工程，不断提升森林规模。整合现有森林资源，重点构建集中连片的千亩、万亩结构性森林片区，形成林地充足、生态效益显著、生态功能稳定的森林系统。至2035年，全区森林覆盖率达35%。

#### **第 19 条 精准提升森林质量与功能**

坚持因地制宜、适地适树的原则，基于自然演替规律，以自然恢复为主、人工修复为辅，通过幼龄林抚育、过熟林疏伐、更新补植、丰富群落等方式，营造水平结构针阔混交、垂直结构乔灌草结合、林龄组成上多元化的复层异龄林结构，提升森林质量和功能，形成林地充足、生态效益显著、生态功能稳定的森林生态系统。

强化现有平原造林的管护和经营，推进补植补造、修枝整形、移植间伐以及林业有害生物防治等基础养护工作。筛选适生乡土和彩叶树种，为林地增绿添彩，采用“造、补、改”等综合措施，形成不同斑块的森林景观；循环利用园林绿化废弃物对绿地进行有机覆盖；科学设置小微湿地，加强雨水回收利用。

## 第 20 条 持续提升森林碳汇能力

科学增强森林的碳汇功能和碳储量，巩固和保护现有森林的碳储存，减少森林碳损失和碳排放。在浅山区、平原和城市分类实施浅山区森林碳汇巩固提升、平原造林管护增汇、城乡园林绿地建设增汇工程。推广普及循环节约、绿色低碳的技术、材料及产品等，降低生态系统的碳排放。增强生态系统适应能力，提升区域碳增汇，助力实现碳达峰、碳中和。

### 第四节 连廊织网，优化城乡生态网络

#### 第 21 条 林水融合，构建蓝绿交织的滨水绿廊

河流生态绿廊是城乡生态网络的重要构成，是生物迁徙、觅食的重要生态空间，发挥着重要的生态功能。以永定河为主脉，协同上下游，在满足防洪要求的前提下，保护和抚育两岸河滩现有森林和湿地，建设和修复生态岸线；加强滨河森林湿地的生态提质，促进鸟类、小型哺乳动物等迁徙与生活，提升生物多样性，构建以林为体、以水为脉的大尺度生态绿廊。

河东地区重点依托凉水河、马草河、旱河、丰草河、莲花河、南护城河等城市河流，开展河流生态综合治理和修复，采取生态清淤、生物修复等措施，提高河流生态系统自净功能，水生态健康逐步恢复；同时带动两岸城市更新，建设生态宜人、缤纷活力的城市多彩水廊，优化城市生态、激发城市活力。

河西地区重点围绕九子河、小哑叭河、蟒牛河、佃起河、牯牛河、青龙河等，以湿地水环境质量为核心，恢复

河流湿地生态功能，强化河流生态建设，保留两岸原始植被，注重河岸自然化改造，营造自然韧性的生态河流，构筑联系山水城镇、流域相济、多线连通、多层循环、生态健康的蓝绿网络。

以河流为脉络，重点推动湿地恢复、湿地公园建设和小微湿地修复。对发生退化的湿地进行修复或重建，在维护湿地生态系统稳定、保护或恢复湿地生态功能和湿地生物多样性的前提下，以自然恢复为主，人工干预为辅，通过地形恢复、植被修复、生态护坡营造、水系联通、栖息地营造等措施，改善湿地生态质量，提升湿地生态功能；发挥湿地的景观游憩、文化传承、科普宣教等功能，通过水体景观营造、植被景观营造、人文景观营造、解说系统完善、标志和标牌设立等措施，构建城市精品湿地公园；重点结合绿化隔离地区平原造林绿化与改造、大尺度公园建设等，在永定河、凉水河等主要河流沿线等地势低洼、易出现积水的低洼地区，构建以景观游憩和蓄滞径流为主要功能的小微湿地，改善区域生态环境，塑造生物栖息家园，打造生物多样性示范区。

## **第 22 条 增彩延绿，构建多彩林荫的道路绿廊**

对城市各级道路绿廊现有林地进行增补与改造提升，分级推动增彩延绿。重点对进入中心城区的门户型道路绿廊进行彩化提升，提升首都南部门户形象。

强化城市支路绿地空间、街道空间、建筑退线的整合与更新，结合空间尺度，协同两侧城市功能，与建筑功能融合衔接，合理设置通过、停留、休憩活动的人性化空间，

重塑活力友好的城市公共空间。充分满足城市环境品质要求，在城市道路两侧打造绿色出行和休憩空间，确保绿色成线、绿树成荫，营造对市民友好的城市空间。

### **第 23 条 厚绿连续，构建丰富多彩的铁路绿廊**

铁路通道两侧设置隔离带，引导减量腾退用地优先用于绿化建设，优化种植结构，增加彩叶乡土树种，构建厚绿连续、丰富多彩的铁路风景绿廊。重点围绕北京西站、北京南站、丰台站等推动增花添彩、车站花园等建设，提升站前景观品质，构建出站赏花、进站有彩的城市标志性风景门户。

## **第五节 自然留野，建设生物栖息家园**

### **第 24 条 构建生物安全网络格局**

结合区域大尺度林地、河流等，构建“栖息地—迁徙廊道—踏脚石”点线面一体的生物安全网络格局，将西山浅山鸟类引入城市。

加强重要物种保护，恢复旗舰物种栖息地。围绕北宫国家森林公园、南苑森林湿地公园等大尺度公园与林地片区，推动生物栖息地建设，建设生物多样性保育小区，鼓励设立自然带、城市留野区、野生动物栖息地、暗夜保护区等城市中的近自然空间，提升全区生物多样性。

结合滨水生态廊道、道路廊道建设，扩大生态廊道的绿色空间规模，形成林网交织、水网贯通的生物迁移通道。增加岸线下层植被的植物种类，丰富廊道内现有群落结构，提高群落稳定性。通过森林湿地和城市森林建设，形成多尺度的森林、湿地斑块，增加生境网络的完整度和闭合度，

打通廊道断点，保障廊道宽度，成为动物迁徙的踏脚石。

## 第 25 条 自然野境的生物多样性保育小区

生物多样性保育小区等应强调自然留野、适度干预、轻微扰动。保留原生植被群落，采取少量园林管护措施，如减少割灌、保留林下植被，通过适当增加微地形、增设小型湿地、补植食源蜜源植物等方式，丰富生境类型，满足动物栖息需求；内部要降低场地与园路密度，减少人为干预，合理增设保育设施与自然教育设施，建设昆虫旅馆、本杰士堆、小微湿地等昆虫、小动物、鸟类栖息地，保持土壤微生物平衡，保护生物多样性；可联合野生动物中心、学校等开展自然教育活动，提升全民生物多样性保护意识。

## 第三章 完善公园游憩体系，打造幸福魅力花城

### 第一节 普惠共享，优化公园绿地均衡布局

#### 第 26 条 提升规模，保障公园绿地总量

结合街区控规编制，细化建成区人均公园绿地面积指标要求。补齐现状公园服务短板，优化城市公园均好布局，满足百姓美好生活需求。分级推动绿地面积不足的街道，通过规划增补、城市更新建绿等方式，增加城市公园绿地。加强临近城市建设组团周边、承担居民日常游憩活动、发挥城市公园功能的生态公园建设，完善公园配套设施，提升公园服务水平，形成城市游憩功能的重要补充。至 2035 年，人均公园绿地面积不少于 17 平方米/人。

#### 第 27 条 精准消盲，补齐公园绿地服务短板

优先推动盲区内的规划公园落地实施，全面补齐公园绿地服务短板。至 2035 年，公园绿地 500 米服务半径覆盖率不低于 95%。

#### 第 28 条 挖潜增绿，加快百姓身边见绿进园

针对街角路边的小微绿地，根据周边功能和空间，因地制宜合理设置活动场地，打造服务便捷的小公园。重点在公园绿地服务半径覆盖不足的地区，鼓励结合城市更新，通过腾退还绿、疏解建绿、见缝插绿等方式，围绕边角地、插花地、夹心地等增加小微绿地、活动广场，美化城市景观，满足居民就近休闲需求，弥补服务半径不足的问题。

## 第二节 分级分类，构建公园体系

落实全市“自然公园—城乡公园—城市绿道”的三大公园游憩体系，通过挖掘文化、注入特色、增添场景，提升公园品质和服务能力，加强绿道串联，以路为媒、串珠成链，让市民乐享“公园20分钟”效应，提升幸福感、获得感。全区自然公园为北宫国家森林公园；城乡公园系统包含生态公园和城市公园两个子系统，其中生态公园包含郊野公园、滨河森林公园2类，城市公园包含综合公园、专类公园、社区公园、和游园4类。

### 第29条 自然公园

自然公园是自然保护地体系下的重要分支，是指保护重要的自然生态系统、自然遗迹和自然景观，具有生态、观赏、文化和科学价值，可持续利用的区域。

丰台区自然公园有一处，为北宫国家森林公园。其地处丰台西北丘陵浅山区，自然保护地整合优化后，由廊坡顶和千灵山两个片区组成。公园植物资源丰富、彩叶风景突出、人文底蕴深厚，是市民走进自然、节假日游憩体验的重要场所。

北宫国家森林公园应进一步保育自然资源、保护生物多样性，维护自然生态系统健康稳定，提高生态系统服务功能；加强规划管理，优化空间布局，联动东西两区，创新管理体制机制；深入践行绿水青山就是金山银山的生态理念，探索生态产品的价值转换，提供科研、教育、游憩等多元服务功能，构建中心城区近郊森林康养、自然教育的示范基地。以北宫国家森林公园为核心，辐射带动周边浅山区的生态保护与提质，推动形成河西森林公园。

## 第 30 条 生态公园

丰台区生态公园主要位于一道、二道绿隔地区，其绿色空间规模较大，是园林绿化提质增量的主阵地。应加快推动绿隔地区腾退还绿，疏解增绿，实现规划绿地建设；并通过功能升级、特色引领、价值转化等措施，进一步完善结构性生态空间，带动城区环境品质大幅度提升。

### 1、一道绿隔城市公园环

进一步落实细化全市一道绿隔城市公园环建设要求，一道绿隔主要构建五大特色公园片区，包括卢沟桥地区的四季畅玩特色公园片区；丽泽地区的时尚运动特色公园片区；花乡地区的花卉特色公园片区；看丹地区的生态休闲特色公园片区。

老园焕新，重现魅力风景。对一道绿隔中景观基底较好、紧邻城市组团的万丰公园、花乡公园、御康公园等多个老公园进行改造更新，彰显公园特色、植入全龄友好功能、完善园区设施配套，使老公园重新焕发生机与活力。

特色引领，同频百姓需求。整合绿地资源，协同城市功能，强化多元主题特色，充分展现地域文化底蕴；结合周边人群需求，植入科技、智慧、交通等多维应用场景，提升公园品质。

城园互动，构建活力场景。通过城市功能与绿色空间的充分融合，构建融合商业、文化、体育、交通、生活的五大公园场景，形成城绿融合示范的多个活力开放空间，包括卢沟桥乡史规划馆-卢沟桥文化休闲公园、银座和谐广场-万丰公园、丽泽体育馆-西局玉璞园、丽泽金融商务区-城市运动休闲公园、西三环居然之家-探索家公园、花



乡奥莱-花乡公园、郭公庄公交场站-绿色低碳主题特色公园、永旺梦乐城-御康公园，提升公园活力的同时，创新消费场景与模式，助力消费升级。

## 2、二道绿隔郊野公园环

二道绿隔应充分发挥北官镇森林旅游、王佐镇全域旅游的文旅发展优势，加快规划建设郊野公园，形成以郊野公园和生态农业为特色的生态空间，助力全市建设浅山区文旅融合的森林游憩带。结合河西生态科技城的整体谋划，依托中关村丰台园西区、中央民族大学（丰台校区）、人大附中（丰台学校）等重点城市功能区，创新“生态+农业休闲，生态+运动观光，生态+自然教育”的绿色发展模式，构建北官生态运动特色公园片区和王佐文旅休闲特色公园片区。

二道绿隔地区的公园建设，应落实全市二道郊野公园环建设要求，充分彰显山水相依、林田相嵌、城绿相融的生态景观风貌，持续扩大绿地规模总量、提升游憩空间品质，因地制宜的植入丰富多彩的主题功能，构建中心城区具有吸引力的近郊游憩目的地。

## 第 31 条 城市公园

丰台区城市公园由综合公园、专类公园、社区公园和游园组成。依据居民游憩活动需求，分级设定服务半径覆盖标准，均衡公园绿地布局；分类匹配规模尺度、功能设施，满足多元使用需求。

### 1、综合公园

综合公园是规模较大、功能完善、设施齐全、内容丰富，能满足不同人群需求的公园绿地。

综合公园应统筹生态、文化、游憩、景观等多元目标标和综合效益,提供尺度多样、类型丰富的综合服务功能,可设置满足运动健身、儿童活动、休闲游憩、文化展示、自然教育等多重功能,应重视停车场、无障碍等设施配备,创新节约型、智慧型功能应用,并结合周边用地功能,加强开放性公园和城绿融合的景观塑造。

## 2、专类公园

专类公园是园林绿化发展水平的重要体现,是展示历史文化底蕴和现代化发展水平的重要窗口,也是丰富公园体系的重要举措。

规划专类公园包括历史名园、设施游乐、主题文化、专业科普、专项配套五类。应合理结合科技智能等先进技术,强化运动健身、文化展示、植物特色、科普教育、科技文化、游乐体验等特色塑造。

## 3、社区公园

社区公园主要是为一定范围内的社区居民就近开展日常休闲服务功能,占地面积大于等于1公顷(带状宽度大于等于30米)的公园绿地。应突出以人为本,综合考虑日常运动健身、文化休闲、老人和儿童的活动需求,布局合理的功能场地,设置必要的服务设施,注重优美的植物造景,加强生动的文化要素融入和趣味性自然科普,并避免对周边居民产生干扰。

规划对一批老公园进行全面环境品质提升,并重点在公园绿地500米服务半径覆盖有盲区的街道大力推进规划社区公园建设,满足城区居民日常休闲游憩需求。

首都商务新区、丽泽金融商务区、中关村丰台园等产业园区内的社区公园,既对园区环境品质提升、科研人员

的日常商务交流、运动健身等功能起到重要支撑，也对周边居住组团游憩服务起到重要补充。应加强自然要素的融入，增强品质景观的建设，通过社区型绿道串联产业园内社区公园，提升可达性。

#### 4、游园

游园是指街旁及其他带状的小型公园绿地，占地面积约5000平方米以上，带状宽度不小于12米，绿化占比不小于65%。

游园建设应加强城园融合、一体化设计。道路两侧绿带结合周边建筑退线空间、底层公共空间整体设计，结合街景塑造，满足附近居民散步、小憩、日常交往需求。

加强便捷入园、人本服务需求。创造尺度适宜、利用率高的空间，综合考虑可达性和安全性，满足居民基本休闲游憩、运动健身和无障碍设计要求。

营造环境宜人、景致优美的绿色空间。结合植物配置构建城市街景“亮点”，通过腾退建绿、商圈改造、产业园区改造等城市更新手段，加大游园均好度布局，提升公园绿地服务水平，扮靓城市街景，优化环境品质。

### 第三节 特色引领，塑造魅力公园片区

#### 第32条 推进十三大特色公园片区建设

服务首都重大功能，针对丰台绿色空间较为集中、线性廊道较多的空间特征，在公园体系规划中强调公园片区特色，围绕南中轴、永定河文化带、绿隔地区等结构性绿色空间，耦合城市重点功能区的发展规划，形成十三大特色公园片区，构建城市绿色地标。包括大红门文化艺术特色公园片区、南苑森林湿地特色公园片区、国家文化纪念

特色公园片区、园林文化特色公园片区、卢沟桥国家文化特色公园片区、永定河生态文化特色公园片区、卢沟桥四季畅玩特色公园片区、丽泽时尚运动特色公园片区、花乡花卉特色公园片区、丰葆生态休闲特色公园片区、分钟寺商务休闲特色公园片区、北宫生态运动特色公园片区和王佐文旅休闲特色公园片区。

### **第 33 条 推动南中轴生态文化发展轴三大特色公园片区建设**

南中轴生态文化发展轴全长 8 公里，立足南中轴整体视角，依轴布局三大特色公园片区，塑造礼序乐和的空间秩序，彰显中轴文化魅力。

**大红门文化艺术特色公园片区。**传承中轴文化和南顶、御道、苑囿、凉水河等地域文化特色，承载时代多元文化功能，构建城市艺术时尚、文化魅力的活力绿心，包括御道文化公园、福海文化公园等。重点结合三馆地区建设，高品质塑造大红门艺术公园，保护大红门东门房等遗址，艺术化再现南苑大红门历史景观，因馆定制共享功能，促进馆园一体发展，形成城市艺术活力中心。

**南苑森林湿地特色公园片区。**展现古都“北城南苑”的历史格局，突出城绿融合、自然营园和以文化境，因地就势建设森林、湿地、草地等，构建享誉世界的千年历史名苑，再现自然野趣的历史文化风貌。

**国家文化纪念特色公园片区。**承载国家纪念、礼仪迎宾、中央政务、国际交往等国家文化功能，构建绿色生态的国家文化纪念地，加强植物景观营造，塑造简洁大气、整齐秩序的景观环境，结合城市地标建设，形成南中轴上

重要的绿色地标节点。

### 第 34 条 推动永定河文化带三大特色公园片区建设

永定河文化带全长 14.3 公里，是丰台区最大的蓝绿生态空间，也是北京永定河文化带上历史文化资源最为丰富、红色革命文化最为突出、生态与人文结合最紧密的历史精华段。整体构建唤醒山水记忆、彰显家国情怀、展现绿色生态的永定河文化带，布局三大特色公园片区。

**园林文化特色公园片区。**以现有北京园博园为核心，创新运营发展模式，丰富展园、展馆的体验场景，融合国风文化特色，点绿成金形成彰显大国多元园林文化的公园片区。联动东岸，结合首钢耐材场工业遗址的更新利用建设公园，实现与北部石景山冬奥公园的串联与整合，助力“两园一河”精华片区建设。

**卢沟桥国家文化特色公园片区。**整体保护提升卢沟桥-宛平城-长辛店地区的红色文化格局，以绿色空间为依托，改造提升中国人民抗日战争纪念雕塑园和晓月郊野公园，展现地区历史文化特色，构建永定河上的绿色文化地标。重点结合腾退还绿加强文化景观营造，展现“七七事变”历史，打造红色主题文化公园，形成首都重要的红色教育示范基地，助力卢沟桥国家文化公园区建设。

**永定河生态文化特色公园片区。**借助永定河在中心城区的生态优势，优化提升现有绿堤公园，加强河内外生境修复，促进蓝绿融合，营造水清岸绿的大河景观风貌，构建中心城区生物多样性最为丰富的湿地公园，完善绿道游径和服务驿站，发展观鸟经济，助力北京构建生物多样性之都。

## 第 35 条 推动绿隔地区公园环七大特色公园片区建设

聚焦一道、二道绿化隔离地区的城乡融合绿色发展，其中除位于南中轴地区的南苑森林湿地特色公园片区外，一道绿隔城市公园环还规划五大特色公园片区，通过全面提升综合服务能力和建设管理水平，加强已建公园的景观品质提升，强化主题特色营建，创新城园融合活力中心，塑造自然中、文化里、体验式的多元公园场景，营造复合功能，满足居民日常游憩和节假日休闲的需求。二道绿隔地区郊野公园环充分发挥山水林田湖草的自然本底优势，立足区域生态旅游和农业旅游特色品牌，结合周边科技园区、旅游景区、校区等重点城市功能区，打造农业休闲、运动观光、自然教育等多元绿色主题，构建北宫生态运动、王佐文旅休闲两大特色公园片区。

**卢沟桥四季畅玩特色公园片区。**结合现状天元公园、绿源公园等植物季相特色，强化四季植物景观特色营造，结合周边老年人、儿童的需求，植入儿童活动、康体健身、自然露营等多元功能，形成全龄乐活的四季畅玩公园片区。重点对天元郊野公园等现状公园进行改造升级，按照城市型公园建设标准，结合全龄友好、无界公园等建设新要求，全面提升公园品质，完善配套服务设施，实现由郊野公园向城市公园的华丽转变。

**丽泽时尚运动特色公园片区。**充分结合丽泽商务区城市时尚特色，匹配青年人才办公、生活等需要，强化时尚艺术、趣味（极限）运动、活力交往的功能特色植入，构建时尚魅力的公园片区。重点结合丽泽地区城市发展，按照全民健身要求，进一步推进丽泽城市运动休闲公园建

设，满足后疫情时代人民群众对运动休闲、智慧健身、低碳生活等健康新生活的追求。

**花乡花卉特色公园片区。**传承花乡地区百年花卉特色，强化花卉、花艺、花景等花文化特色，形成大尺度植物主题风景，结合花木衍生产业，构建中心城区首个多彩花卉体验的公园片区。重点对现有花乡公园进行优化提升，北部衔接花乡奥莱商业中心，加强出入口等公园服务配套衔接，预留户外公共活动场地，实现空间联动，促进互惠共生发展，南部加强绿道串联，进一步吸引与承接商业人流，连接多个绿地空间，鼓励结合花事活动策划，为公园增添活力，充分发挥花卉文化和产业特色，构建大尺度花卉主题特色公园。

**丰葆生态休闲特色公园片区。**结合中关村丰台园办公、居住等高科技人才需求，强化低碳科普、自然休闲、森林运动、互动体验等多元功能植入，营造生态科普公园片区。重点建设绿色低碳主题特色公园，围绕“绿色生活”“碳中和”主题，利用各种活动和设施等进行低碳理念宣传，为游人参与低碳行动、了解低碳知识提供经常性的便利。

**分钟寺商务休闲特色公园片区。**依托地区丰富的森林资源，契合分钟寺地区“一环、双核、四片区”的城市空间结构，重点建设森林休闲公园，联合北部现有方庄城市公园，激活城市生态绿楔，北部主要服务办公人群，突出商务运动功能，南部服务周边居民，满足大众活力需求，构建森林中的魅力公园休闲片区。

**北宫生态运动特色公园片区。**服务科技创新人员、转换科技应用成果，构建森林里的智慧创新公园。重点服

务中关村丰台园西区及低空产业园区建设，依托西部山岗打造凤凰谷公园、山地运动公园，为周边居民提供休闲游憩、智能科普、山地越野、骑行等场地。

**王佐文旅休闲特色公园片区。**立足青龙湖、南宫景区等的生态旅游特色，结合青龙河等区域水网格局修复，恢复森林湿地景观，提升地区生态环境品质，构建以农耕体验、生态休闲和自然教育为主题的公园片区，重点根据王佐地区城市发展时序，充分利用西庄店村、佃起村等镇内丰富的森林资源，统筹绿色生态、科学利用、产业发展等内容，合理植入自然教育、森林运动等活动功能，打造以绿色为基底的全域森林旅游小镇。

按照北京市绿隔地区公园建设与管理要求，结合城市型、郊野型、生态涵养型三大公园分类，对功能分区、用地比例、停车指标等进行建设指引。公园可分为景观游赏区、运动健身区、亲子活动区、科普展示区、生态保育区等，其中城市型公园是位于城乡居民集中居住区周边，服务休闲游憩的主要绿色空间，可分4-5个功能区；郊野型公园是位于城区和边缘集团周边，营建自然协调、绿色低碳生态环境的同时，保障城乡居民节假日休闲游憩需求，可分2-3个功能区。生态涵养型公园是位于城市边缘集团及外围，以涵养水源、维护生物多样性、稳定区域生态等生态系统支持服务功能为主导的公园，可分2-3个功能区。

#### **第四节 活力复合，强化多元功能融合**

##### **第36条 “公园+”全龄友好的体育健身设施**

通过改建增补、新建配置等方式，合理设置体育健身设施。在各级公园中体育健身设施的布局应满足公园绿地



的生态、游憩、景观、文化传承、科普教育、应急避险等功能要求，确保公园综合功能得到发挥，各项游览活动有序进行，做到“增加体育设施，不降景观品质”。体育健身设施以非专业标准、复合功能的为主，不可建设用于专业体育训练、体育赛事的体育健身设施，不得建设公共体育场馆，并且强调其公益性、开放性。

体育健身设施选择和设置应根据城市公园和绿地的用地规模和游览空间特征合理布置，满足城市公园和绿地的定位、功能、布局、容量、环境和景观的要求。在小型公园中可相对集中布置；在大型公园中宜采用小组团、分散式的多空间组织方式，避免“摊大饼”式的集中连片布置场地。在满足健身活动基本功能的基础上，各类场地应避免使用高围栏、高围网，保持活动空间开放与景观视线连续，与园林环境相融合。

在现状公园中增补体育健身设施，应结合林下空间、空闲地、现状场地进行设置，并以增补器材和器材场地为主，做到“先评估，后增加，巧用地”。即先对公园现状自然生态、景观环境、功能特征、建设条件、服务人群、设施种类等要素进行适宜性评估，符合要求的可择地进行增补设置。其中陆地绿地率不低于65%，球类场地和健身器材场地用地比例应符合国家政策要求。

### **第 37 条 “公园+”陶冶身心的花卉园艺功能**

充分结合公园主题特色功能，配置能展现丰台悠久花卉历史的乡土植物，增强植物空间的季节性和观赏性，营造有吸引力的植物景观。通过构建花卉品牌、丰富花卉类型、健全花卉产业、创新花卉活动，打造多维体验的花园

场景。

研花史、建花园，鼓励构建不少于十个精品主题特色花园。创新花卉种植模式，结合传统花卉单色片植、新自然花卉多品种混植、野花自发衍植等多种方式，匹配不同空间类型，形成森林花海、湿地花甸、微坡花丘等丰富多元的体验空间、。

增花量、添花景，鼓励建设花园式社区、花园式单位、花园式街道。全面推行城市增花、透花、花进万家等行动。围绕公园、绿地、广场、道路、水边、墙上、桥上、社区、单位、阳台等种植自然地带性花卉，重大节日期间辅助装饰型花卉；积极推动拆围墙、降高度等行动，促进绿带连通、花卉增补，让大院景色亮出来、边界美起来；倡导公众参与，推进社区花店建设，鼓励花进万家，让百姓推窗见花、出门赏花、举目望花，形成“都城无处不飞花”的花园景象。

办花节、兴花业，依托线上数字平台和线下产业中心，构建国际花卉交易中心，通过园艺花卉博览会、园艺大赛、园艺高峰论坛、园艺沙龙等形式对花卉产业、区域品牌等进行推广，引入国际园艺展会，实现生态产品交易的国际化。以现有花乡花卉产业为核心，辐射南苑森林湿地公园等邻近公园空间，推进花卉核心功能区建设，河西和河东花乡地区强化花卉支撑功能，根据用地条件合理预留花圃储备区。打造花卉驿站，提供现代园艺体验、园艺知识科普、花卉园艺文创等多种文化活动，让园艺走进百姓生活，提升幸福感与获得感。

## 第 38 条 “公园+” 丰富精彩的多元文化活动

加强公园文化活动组织，丰富市民文化生活。挖掘公园绿地自身文化资源特色，结合历史文化、地域文化、红色文化、生态文化等打造丰富多元的文化展示与活动空间。

强化多元主题引领，融合音乐、戏曲、文化、艺术、体育等功能，结合主题赛事，打造“北京国际长跑节”“全民运动节”“森林音乐节”“中国戏曲文化周”等具有一定影响力的公园文化活动，提升绿地知名度。

强化自然风景体验，结合植物季相特征、自然节气变化，打造“北京国际花潮季”“荷花文化节”“绚秋彩叶节”“观鸟节”“农民丰收节”等文化活动，吸引游客感受四季变换、体验自然教育。

强化城市功能渗透，依托周边院校、商业和产业资源，拓展公园文化活动，增强公园公共交往属性，让公园成为院校活动开展、商业品牌发布、科技成果惠民的重要空间载体，鼓励举办“自然建造节”“风物市集”“北京科技周”等系列活动，为公园增添持续活力与魅力。

## 第 39 条 “公园+” 场景活化的科技互动景观

加强公园的智慧化管理，在城区各级公园中适当设置环境质量监测与播报、生物多样性监测与展示、安全游园广播与监控、服务设施管控与维护等智能设施。在郊野公园建设中，鼓励引进智能化的土壤、大气、水质、动植物监测系统，对生态环境开展实时监测，保障生态格局安全；通过数字化管理手段为游客提供入园预定、食宿预定、智能停车、智慧导览等高效服务，全面提升公园现代化、精细化管理水平。

创新公园的智慧化服务，鼓励引入物联网、云计算、虚拟现实等高新技术，增加游客在公园内的互动性和趣味性体验。特别是在各专类公园、主题特色公园中应植入与公园特色匹配度较高的智慧体验项目，并加强与周边产业园区的高度融合，让公园成为科技展示的绿色秀场及百姓走近科学、了解科学的实时窗口。

#### **第 40 条 “公园+” 寓教于乐的专业生态科普**

加强建设科普专业、运维成熟的高品质自然教育基地。设置科普标识、自然教室等环保科普教育空间，通过特许经营的专业机构配备、相关专业的志愿者团队支持等方式，提供自然观察、科普笔记、亲子研学等深度体验服务，形成一批在北京具有一定影响力和教育意义的科普类公园。

推广社区化、近邻化的自然科普类城市公园。加强各级公园中科普教育空间建设，其中专类公园应充分发挥科研、科普、游赏等综合功能，成为展示首都生态文明建设的重要窗口，综合公园可布局 1-2 个特色化的小型自然科普区，社区公园可建设自然科普角，游园可适度设置小型科普设施，城区内结合与社区关系紧密的河流绿廊，建设中小尺度的自然科普公园和展示区，在满足市民游憩需求的同时，充分发挥环保科普教育功能。

### **第五节 品牌塑造，打造精品绿道网络**

#### **第 41 条 构建成环成网、功能复合、安全便捷、景观优美的绿道系统**

构建“一轴、一带、两廊、十环”的总体布局结构，其中一轴为生态文化发展轴，一带为永定河文化带，两廊

为一道绿隔与二道绿隔，十环为依托城市组团形成的片区内部绿道环。至2035年，全区市、区级绿道总长度不少于151.7公里。

## 第42条 建设特色绿道

丰台区拥有“山-河-城-苑-轴”的独特自然和人文资源优势，同时悠久的花卉、花木特色极其突出，因此绿道系统规划以“丰花之链·山水相约”为品牌，构建通山达水、人文魅力、链接城园、激发活力的城市绿道系统，并充分融入“生态+”“文化+”“休闲+”“产业+”等多元功能，让人们因丰花之链，恋上丰台；因山水相约，畅游丰台。结合重点片区南中轴-南苑片区、金中都片区、卢沟桥-宛平城-二七厂片区、园博园片区、永定河片区等塑造品牌绿道，逐步推动与开展精品绿道建设，包括丽泽时尚休闲绿道、花乡文化艺术绿道、永定河滨水风景绿道、卢沟桥幸福宜居绿道、科技园区智慧绿道、北官山地越野绿道、六环森林休闲绿道和王佐乡村田园绿道等，全面链通河东、河西最突出的自然人文景观资源。

## 第四章 塑造特色景观风貌，构建园林文化城市

### 第一节 端庄大气，构建礼序乐和的生态文化发展轴

#### 第 43 条 构建礼序乐和的大国首都风景长廊

立足大国首都视角，落实南中轴地区发展定位，挖掘和传承历史文化脉络，围绕南苑路、大红门路、凉水河 3 条重要绿廊，构建展现国家形象的风景长廊、南城生态的绿色骨架和幸福生活的公园绿链，塑造礼序乐和的大国首都风景长廊，共塑刚柔相济、礼序乐和的南中轴园林文化风貌，助力南中轴地区腾飞和绿色转型发展。

优化南苑路道路断面，构建厚绿浓荫、庄重大气的“礼轴”。充分结合现状植被，沿路宜种植冠大荫浓的国槐、银杏、栾树、油松等乡土树种，保证厚绿浓荫、林不断带，整体形成气势恢宏的绿化景观风貌，建设彰显大国首都形象的风景礼仪大道。

依托大红门路，结合历史御道走向，构建自由灵动，开合有度的“乐轴”。石榴庄路以北融入文化艺术、时尚活力的功能，打造亲切舒适的步行空间；石榴庄路以南结合大红门艺术公园等建设与改造，恢复历史上自然舒朗的植物空间，展现历史文化胜景。

#### 第 44 条 整合多元空间，重塑活力友好的公共空间

落实“中国气质、南苑风韵、创新风尚”的南中轴地区整体风貌建设要求，结合南苑路、大红门路两侧城市更新，整合沿线建筑、道路等公共空间，强化一体化设计，

合理设置步行通过、停留休憩、活力交往空间，重塑活力友好、开放共享的中轴高品质空间，打造城景相宜的中轴园林景观风貌。

## 第 45 条 传承中轴文化，塑造大国气度的风貌片区

传承北京传统中轴模数和空间秩序，充分挖掘不同时期历史文化资源，结合文化公园、文化广场等建设，融入中轴文化、南顶、御道、苑囿、凉水河等地域文化特色，承载国家纪念、礼仪迎宾、文化活动等时代多元文化功能，塑造彰显中轴历史底蕴的文化艺术、苑囿文化、国际交往三大风貌区，凝聚场所精神，弘扬中华文化魅力，构建新时代城市艺术时尚、文化魅力的活力中轴，全面彰显南中轴园林文化魅力。

国际时尚、以文载悦的文化艺术风貌区。结合首都商务新区，融合博物馆群，塑造馆园共享、城园联动的特色公园片区。植入多元复合的艺术活动空间、耕读传扬的南苑稻田空间、历史遗址的文化展示空间、创意开放的活力水岸空间，塑造“国际范·中国味”的城园风貌，展现古今新韵的景致，形成有国际吸引力的首都商务新高地、有世界影响力的文化艺术新中心。

千年绿苑、文绿交辉的苑囿文化风貌区。南苑森林湿地公园片区秉承“万木葱茏、百泉涌流”的历史景象，因地就势形成森林、水系、草地交织的生态区域，营造“大自然·真野趣”的自然风貌，再现南园秋风景致。

礼仪迎宾、庄重大气的国际交往风貌区。按照“国家文化和国际交往功能区”的远期规划目标，预留国家纪念活动及国际性重大事件承载空间，以国家纪念、国家礼仪

和国际治理为核心，形成大国首都的绿色前庭。

## **第 46 条 构建开合变化、节奏韵律的空间形态**

加强南苑路、大红门路路侧绿带与公园绿地、公共空间的一体化设计。城市区段大树林荫、起伏韵律，公园区段舒朗开阔、疏密有致，形成开合变化、节奏韵律的空间形态，丰富看轴线、看城市、看自然的视觉体验。

## **第二节 蓝绿交织，塑造文绿共兴的永定河文化带**

### **第 47 条 塑造古都风韵的永定河文化风貌**

山水城市格局是北京璀璨园林文化孕育发展的重要依托，作为北京建都起源地、红色革命文化传承地、古今重要交通集散地、古都生态文化涵养地、中国航天事业孕育地、民间节庆习俗汇聚地、传统戏曲文化传播地、特色花卉培育观赏地，永定河文化带丰台段是人文资源与自然景观高度融合的区域，呈现出多元文化融合，历史现代交相辉映的文化特征。规划将以“山河永定、宛平长新”为主题，以高标准规划建设西山永定河文化精华区为目标，重点依托河流两侧自然空间特征与文化资源分布情况，统筹文化带的遗产保护、文化挖掘、文脉传承、生态保护、环境整治、文旅体验、产业发展等，加强资源保护，强化城市特色，把文化生态优势转化为发展优势，全面塑造永定风韵的园林景观风貌。

### **第 48 条 整体构建卢沟桥国家文化公园核心区的和平纪念风貌**

卢沟桥国家文化公园核心区是“爱国主义精神教育



地”“国际和平交流承载地”“中华文化重要标识地”，以卢沟桥、宛平城、中国人民抗日战争纪念雕塑园为核心，联动晓月郊野公园等，形成脉络清晰完整的文化格局，充分发挥历史展示、国家纪念、国际交往等核心功能，塑造庄严沉稳、厚重大气的和平纪念风貌。

宛平城通过有机更新，打造博物馆之城。以公共品质提升为触媒，点线面相结合展现历史风貌，营建“上得了城墙，走得通小巷，到处是游园”的开放空间体系，激活文旅功能。

宛平城周边主题特色公园构建恢弘大气、开敞舒朗的用地空间布局，塑造格局清晰完整、百姓体验多元的七七事变遗产空间群落，促进历史纪念与和平交往融合。加强“公园-纪念-活动”的融合，增加多层次立体空间体验，保护传承红色文化遗产，打造深刻的爱国主义教育基地。

#### **第 49 条 创意复兴长辛店老镇的历史老镇风貌**

长辛店老镇地处北京西南永定河畔，是西山永定河文化带的重要节点，是明清“九省御路”进出京要道上的重镇，也是北京红色文化和近代工业文明的摇篮。保护老镇文物资源、古树名木、街巷格局及历史风貌，结合绿色空间优化，重点打造长辛店大街以及北关、火车站、曹家口、南关—永济桥多个门户节点，形成功能复合、活力开放的老镇门户。

利用周口店路西侧地带、京广铁路防护绿带以及西南侧九子河两侧绿地，形成线性绿廊，进一步完善老镇绿色空间布局。

结合旅游消费、文化创意、公共艺术、智能科技等功

能植入，长辛店老镇将成为永定河畔传统与现代、文化与潮流、绿色与科技的魅力片区。

## 第 50 条 高品营建北京园博园片区、绿堤公园片区绿色生态风貌

北京园博园是丰台区面积最大城市公园，园博规划建设化腐朽为神奇，将垃圾填埋场变身生机盎然大公园。后园博时代，应加强运维点“绿”成“金”，创新公园文旅发展新模式，打造集园林艺术、文化景观、生态休闲、科普教育于一体的城市微度假文旅目的地。

秉承办园主旨，持续推动生态文明建设与园林行业发展，结合中国园林博物馆、各省展园空间，成为园林行业发展交流的助力场，绿色发展理念的宣讲场，传统与现代造园技艺的展示场和新技术新材料应用的实践场。

将园博资源巧变城市转型“新引擎”，通过展园活起来、展馆用起来、场景丰起来、生活美起来等措施满足人民对美好生活的向往。

坚持市场化运营，结合展园主题，融入适宜的旅游、文创、会展、餐饮、研学等功能，生动展示不同城市的文化风貌、风土人情，展现文化自信时代的国风诗意生活。结合北京园博数字经济产业园等周边数字科技企业、文创园的产业优势，赋能绿色转型发展。

持续办好公园品牌文化活动，如中国戏曲文化周、花开丰台端午游园会等，通过更生动、更有趣、更贴近百姓生活的活动场景，打造丰富的文化体验。

永定河东岸的绿堤公园片区，包括绿堤公园、紫谷伊甸园、北天堂公园等多个绿色空间，是丰台大尺度蓝绿生

态空间的典型代表。

加强高品质生态建设,实现蓝绿空间的多元融合与渗透,重点修复林下灌草和湿地植物群落,持续提升防风固沙和生物多样性功能,形成水下森林繁茂、湿地草甸交织、自然森林葱茏,鸟飞鱼跃、蛙鸣虫啾的生态风貌。

对公园内的老旧场地进行功能提升,设置森林里的时尚运动、文化休闲等活动场地;完善与提升现有公园步道质量,形成感知生态、休闲漫步、跑步运动的慢行体系;力争拆除栏杆打破管理上的硬隔离,形成整体公园景观。

作为丰台区首家区级“互联网+全民义务植树”基地,应进一步加强自然教育、生态科普、运动赛事、文化展览等公园活动,形成具有吸引力的高品质主题特色公园,增强绿色生态福祉。

## 第 51 条 魅力展现二七机车厂片区的工业遗址风貌

长辛店二七机车厂拥有百年工业历史,见证了中国近代铁路机车制造业从无到有、从小到大、从弱到强的发展历程。利用“1897 科创城”先发优势,持续推进二七机车厂片区的整合优化提升,通过体育、文创、科技等创新产业植入,结合工业遗址、绿色开放空间塑造,充分展现其百年红色基因和工业文化积淀。

两大工业片区应保留并改造质量较好、特色鲜明的现状工业建筑或构筑物,作为地区品质提升和特色塑造的标志;保留工业园区肌理,作为文创建筑组合及开敞空间布局的重要依据;与景观绿地充分融合,增加工业特色小品,强化整体文化遗产风貌特征,形成品读百年文化、感知工业遗风、乐享时尚消费的新地标。

## 第 52 条 优化提升晓月苑片区的生态宜居风貌

晓月苑片区西邻五环，东临丰沙铁路线，是永定河东岸主要的居住组团，也是宛平城向南视廊的重要延伸点。利用城市更新，见缝插绿，利用丰沙线沿线腾退还绿，满足组团游憩服务需求，提升片区整体公共环境品质，构建生态宜居的园林风貌。

## 第 53 条 构建看山望水、赏景忆史的景观视廊

以卢沟桥—宛平城为核心，建立山水视廊与历史视廊，通过管控周边用地建设高度与强度，强化景观通廊营造，形成看山望水记乡愁、观城读史品文韵的视线廊道。

重点保护卢沟桥东望宛平城，南望永定河的视线廊道，优化宛平城看周边，中国人民抗日战争纪念馆南望晓月苑，永定河东岸西眺自然山水等视线廊道，利用京广、京石客运专线、地铁 14 号线、京港澳高速、西五环路、梅市口路等过境道路及高架轨道沿线公共环境品质的提升，加强风景廊道的眺望品质。

## 第三节 通山连水，打造风景入城的生态融合发展带

### 第 54 条 打造三生融合、特色分异的城乡魅力空间

生态融合发展带是聚焦丰台区一道、二道绿隔地区的绿色生态空间的主动脉，是连通永定河两岸、串联重要城市节点、织补城乡空间、引领城市功能与历史文化、绿色生态融合发展的重要地区。整体塑造自然生态的风貌基调，融合城乡生产、生活空间，形成大气疏朗、蓝绿清新、林田交错、缤纷多彩的城乡魅力空间。

浅山区强化多彩风景塑造，构建中心城区宜居宜游的

生态休闲目的地；一道绿化隔离地区强化城绿融合，实现“公园+”的多样化功能融合，构建品质特色的城市公园环；二道绿化隔离地区强化自然营造，实现“生态+”的山水自然图景，构建精野结合的郊野公园环。

### 第 55 条 绚烂多彩的浅山区

严格治理，坚决清理浅山区违法建设，着力提升浅山区人居环境水平，借助区域资源优势，以休闲旅游、文化体验等为主要功能，助推旅游精品化、特色化发展，形成差异化的西山片区风景。培育春花绚烂、色彩缤纷、探幽揽胜的品牌特色，形成林海花谷、碧水花坡、五彩斑斓的中心城区山景风貌，建设宜居宜游的生态休闲目的地。

### 第 56 条 城绿融合的一道城市公园环

一道绿化隔离地区加强区域规划统筹，在规划总量控制的前提下，坚持城乡建设用地增减挂钩，加强区域减量复绿力度，持续提升绿地总量，塑造清新明亮的城市大尺度绿色环带；衔接周边首都商务新区、丽泽金融商务区、中关村丰台园东区等城市功能区，采用改造、提升、新建的方式，丰富休闲游憩服务功能，构建高品质的城市公园环；融合城市特征与风貌，整合建设四大结构性公园片区，形成健康宜居、国际时尚、国潮创意、生态休闲的四大片区；强化公园综合服务功能和特色品牌营建，植入运动、文化、科普、艺术等多样化功能，突出季节性、观赏性、具有吸引力的植物配置特色，提升适生彩化植物的应用比例，实现“公园+”的多样化功能融合。

全龄友好、多彩休闲的健康宜居风貌区。卢沟桥四季

畅玩公园片区突出四季植物风景特色，融入全龄友好多元功能需求，有针对性的提升彩叶、彩花等适生彩化植物的应用比例，营造大尺度、季节性、观赏性植物空间，塑造具有吸引力的植物场景。

古今辉映、艺术活力的国际时尚风貌区。丽泽时尚运动公园片区传承金中都历史文化印记，充分融合与衔接丽泽商务区内绿地，营造疏朗、开放的绿色空间风貌，节点空间精致、有内涵，展现区域古今文化特色，塑造公园中的国际商务区域，形成古今辉映的绿色名片。

花香异彩、缤纷体验的国潮创意风貌区。花乡花卉特色公园片区彰显丰台“花木最盛之地”的特色，充分发挥、延展花木产业优势，重现“四月晴和芍药开，万紫千红簇丰台。相逢俱是看花客，日暮歌笙夹道回”的历史胜景，构建首都中心城区缤纷浪漫、国潮创意的示范区。

科技现代、创新风尚的生态休闲风貌区。丰葆生态休闲公园片区融合中关村丰台园东区绿化空间网络，发挥多元化的绿地功能，营造类似硅谷、筑波等国际高科技产业园的生态自然环境，吸引国际顶尖人才，助力高精尖产业发展。

## 第 57 条 精野结合的二道郊野公园环

二道绿化隔离地区推动生态综合整治，按照“宜林则林、宜田则田、宜湿则湿”的原则，加强对减量复绿的实施引导，持续合理提升绿色空间总量，构建人村境业合一的自然生态带；衔接重点城市发展片区，采用综合改造现状郊野公园、平原造林的方式，提升环境品质，丰富自然休闲体验功能，构建山水野趣的郊野公园环；结合区域山

水基底特质，融合城市低密发展特征与风貌，形成山水休闲、自然体验的两大片区；强化自然生态的资源本底优化，合理植入绿色生活、人文活力、山野休闲、滨水体验等多样化场景，描绘“生态+”的山水自然图景，成为首都中心城区的后花园。

青山绿水、田园交错的山水休闲风貌区。北宫生态运动公园片区借助山水延绵的郊野气质，融合山林探索、生态观光、农事体验等生态休闲功能，打造傍山、踏田、穿林的特色风貌体验，形成山清水秀、自然园野的风貌，助力中关村丰台园西区及低空产业园区发展。

森林茂美、丰富灵动的自然体验风貌区。王佐文旅休闲公园片区结合青龙河、牯牛河、多处小微湿地的资源本底特色，统筹中央民族大学（丰台校区）等校区、园区建设，植入自然教育、自然运动、自然休闲等功能，探索建立自然教育基地，鼓励结合林场、苗圃建设，以园圃一体、苗景兼用为核心，营造水绿交融、田园交织的生态风貌。

#### **第四节 缤纷多彩，完善开放共享的多类城市空间**

##### **第 58 条 规范建设附属绿地**

落实《北京市绿化条例》和《北京城市附属绿地设计规范》等相关要求，优化提升居住用地、行政办公用地、教育科研用地、商业服务业设施用地、公共管理与公共服务设施用地、工业用地、物流仓储用地、道路与交通设施用地和公用设施用地等用地中的绿地建设，大力发展立体绿化，提升城市生态环境质量，打造健康舒适的生活环境和工作环境。充分结合老旧小区、老旧厂房、商业设施、

文化设施以及其他重要的城市更新片区，形成花园住区、花园街道、花园乡村、花园场站、花园公服、花园商圈、花园办公、花园工厂八大类花园场景，实现首都自然之美与人文之韵的完美融合。

### 第 59 条 开放融合的花园园区

高标准推进丽泽金融商务区、首都商务新区、中关村丰台园等商务园区、科技园区绿化建设，鼓励园区的公园绿地、附属绿地实现开放共享。注入户外活力交流功能，为企业员工提供多样化的活动、健身、运动和交流空间，可在公园绿地建设中预留大型活动空间、展示体验空间，按需配置休闲活动设施，便于园区企业举办如团队建设、路演、户外展示等活动。打造精致的园区花园，鼓励企业实施立体绿化、花景布置等花园式建设，提升园区绿化覆盖率，推进立体绿化、屋顶花园、花景林荫道以及林荫停车场建设，提升园区绿化感知度，优化园区营商环境。

### 第 60 条 人文智慧的花园校区

学校绿地率宜不小于 35%（不含校园操场面积），满足在校学生与教职员工的教学、科普、活动与休闲需求，全面提升校园绿地的环境品质，强化校园绿地综合服务功能。鼓励校区通过绿化空间特色营造以及多元化提升，为校园内开展室外自然课程提供绿化环境基础；在广场、草坪等开放空间结合乔木林荫适当设置亭、廊等休闲设施，形成可进入的校园绿化空间，为师生提供日常社交、休闲场所。



## 第 61 条 舒适温馨的花园社区

持续推进老旧小区环境更新改造,提升代征绿地建设品质,通过共建、共管、共治营造绿色休闲空间,鼓励通过多途径开展集中绿地公园化改造,使绿地可进入、可停留。探索居住区附属绿地与周边环境的融合,开墙透绿,提升居住区周边的景观感受,建设人居环境优美的居住社区。加强新建居住区绿地审批管理,鼓励社区内规划新建的公共服务设施与居住区游园结合布局,鼓励配置多样化的休闲游憩和健身活动功能,满足全龄活动需求。

新建居住区、居住小区绿化用地面积比例不得低于30%。鼓励配置多样化的休闲游憩和健身活动功能,满足全年龄的活动需求。居住区附属绿地宜选择冠大荫浓的乔木,增加绿化覆盖率,积极发展垂直绿化、阳台绿化等立体绿化形式,植物选择上忌用有毒、飞毛植物,少用带刺、易过敏的植物。

## 第 62 条 多元活力的花园街区

结合商业办公功能为主的活力中心,以及富有历史文化与滨水特色的地区和街坊,如马家堡活力中心、方庄活力中心等,充分考虑行人、居民、上班族、游客等多元人群的服务需求,在满足绿色适宜的无障碍通行环境基础上,为居民和上班族提供休闲交往的活动空间,为游客提供娱乐探索的多元体验。引导沿街商业、文化、体育等设施的附属绿地改造提升、开放共享,按需定制艺术化、人性化的城市小品、街道家具、花盆花箱,打造丰富活力的城市街区环境。

## 第五节 绿韵和美，建设美丽宜居的绿色镇村

### 第 63 条 推进美丽乡村、森林城镇的绿化建设

落实乡村振兴战略部署，完善多元化城乡公园服务体系，紧密结合乡村环境综合治理，对保留村庄开展乡村公园、林荫村路、林居庭院、环村林带等建设。乡村公园合理配置休闲广场、运动场地、儿童活动场地等，配置必要的服务设施。积极利用房前屋后、渠边路边、零星闲置地等边角空地进行绿化美化。强化地域特色与乡土文化传承，营造优美舒适的绿色空间，全面提升乡村生态宜居水平。

依靠乡村文化资源、自然本底、产业特色，差异化打造森林乡村、水韵乡村、田园乡村等特色乡村社区，展现首都特色的山野、稻香、淀泊乡野美景，打造最美京味田园画卷，塑造自然乡野的园林风貌区。加强自治管理和精细化养护，开展森林城镇、森林村庄示范创建。

## 第五章 专项规划引导

### 第一节 植物规划引导

#### 第 64 条 植物规划原则

植物选择应结合丰台区的气候环境,突出植物的生态性、多样性、丰富性、可持续性的原则,综合考虑植物群落、生态园林及植物美学等方面,进行树种选择。

##### 1、注重植物生态性

遵循地带性植物类型所展示的自然规律,坚持“适地适树”,树种选择应以乡土植物为主,兼顾寿命长、抗逆性强、调节城市气候、改善城市污染、有利于生物多样性恢复的多元功能,从而保护和改善城乡生态系统。

##### 2、突出植物多样性

突出南中轴片区、南苑森林湿地特色公园片区、永定河文化带等重点城市片区植物景观特色,丰富植物景观搭配种类,完善四季植物景观效果。

##### 3、提高植物种类丰富度

在充分利用本地植物的基础上,依托丰台区悠久的花卉种植历史和优势,发展花卉种业科研、升级花木产业结构、延伸花木产业链、拓展花木产业市场等,培育、驯化新优品种,丰富园林绿化植物种类。

##### 4、注重植物近远期效果

注重速生树种和慢生树种的搭配比例,满足近期景观效果同时,兼顾远期景观。增加慢生长寿树种和宿根植物的比例,增加植物景观的稳定性和持续性。

## 第 65 条 植物树种推荐

### 1、基调树种

基调树种指各类园林绿化均要使用的、数量最大能形成城市统一基调的树种，是城市整体景观风貌的基础。以乡土树种为主，兼顾不同植物类型、季节、色彩、形态等特征。重点植物种类有：

常绿乔木：油松、侧柏等。

落叶乔木：国槐、毛白杨雄株、绦柳雄株、绒毛白蜡、榆树、臭椿等。

灌木：大叶黄杨、金叶女贞、月季等。

藤本：五叶地锦等。

### 2、骨干树种选择

骨干树种指在对城市影响最大的道路、广场、公园等重要节点应用的孤赏树、绿荫树及观花树木。重点植物种类有：

常绿乔木：油松、侧柏、白皮松、雪松等。

落叶乔木：元宝枫、国槐、绒毛白蜡、山桃、银杏、紫叶李、河北杨、栾树、法桐、绦柳、旱柳、榆树、臭椿、刺槐、桑树、山杏、西府海棠、北美海棠、玉兰、金叶榆等。

灌木：沙地柏、榆叶梅、碧桃、金叶女贞、紫叶小檗、连翘、棣棠、迎春、月季、紫丁香、木槿、金银木、锦带、红瑞木、小叶黄杨、黄刺玫、珍珠梅、贴梗海棠、太平花、平枝栒子、紫荆、猬实等。

藤本：紫藤、蔷薇、藤本月季、金银花等。

### 3、道路绿化植物选择

道路绿化具有纳凉遮荫、减噪降尘、美化街景、塑造门户景观等重要功能,由于城市道路及其沿线的立地条件相对较差,路面热辐射使近地气温增高,空气湿度相对低,土壤成分复杂、透水透气性差,汽车尾气中的污染物浓度高,所以行道树的选择要求相对苛刻。

树种选择遵循以下原则。树干挺拔、树形端正、体型优美、枝繁叶茂、蔽荫度高;对环境适应性强,易栽植、耐修剪,以乡土树种为主;抗逆性强,特别是要求抗有害气体、粉尘等能力强,耐风、耐寒、耐旱、耐劳、耐辐射,病虫害少;慢生树种与速生树种相结合,以落叶树种为主,适当搭配常绿树种;兼顾景观廊道和景观特色塑造要求,选用抗逆性好、花果无污染的色叶树种和观花树种;深根性树种,防风大倒伏,减少安全隐患。重点植物种类有:

常绿乔木:油松、白皮松等。

落叶乔木:国槐、悬铃木、杨树、白蜡、千头椿、杜仲、七叶树、银杏、栾树、元宝枫、山桃、西府海棠、紫叶李、暴马丁香、泡桐、中国梧桐等。

灌木:榆叶梅、碧桃、紫叶矮樱、樱花、金叶女贞、大叶黄杨、紫叶小檗、月季、棣棠、迎春、连翘、黄刺玫、珍珠梅、红瑞木、木槿、香荚蒾、天目琼花、猬实、紫丁香、金银木、紫荆、紫薇等。

### 4、一般园林绿化植物选择

包括公园、广场、游园、居住区和单位附属绿地。要求植物具有美化、遮荫、防尘、减噪、调节气温、增加空

气湿度等功能。

植物选择遵循以下原则。满足生态和景观功能的要求，达到遮荫、抗污、减噪、防尘、美化、迹象明显的效果；以乡土树种为基调树种，适度引进外来树种；注重植物造景特色，根据植物不同的形态、色彩、风韵塑造园林绿化景观特色。重点植物种类有：

常绿乔木：油松、白皮松、华山松、云杉、侧柏、雪松等。

落叶乔木：银杏、毛白杨、垂柳、金叶榆、旱柳、刺槐、国槐、栾树、洋白蜡、桤柳、元宝枫、西府海棠、木瓜海棠、紫叶李、杜仲、玉兰、臭椿、千头椿、山桃、杜梨、皂荚、蒙椴、悬铃木、水杉、金叶水杉、梧桐、丝绵木、栓皮栎、七叶树、五角枫、流苏、君迁子、楸树、暴马丁香、山茱萸等。

灌木：大叶黄杨、北海道黄杨、小叶黄杨、沙地柏、铺地柏、凤尾兰、碧桃、黄栌、紫薇、木槿、连翘、迎春、金叶女贞、金银木、紫叶小檗、太平花、紫荆、黄刺玫、珍珠梅、榆叶梅、碧桃、贴梗海棠、垂丝海棠、月季、溲疏、棣棠、鸡麻、绣线菊、平枝栒子、鼠李、锦带花、太平花、天目琼花、香荚蒾、接骨木、小叶女贞、紫丁香、猥实、糯米条、金钟花、卫矛、忍冬、红瑞木、牡丹等。

藤本：爬山虎、五叶地锦、紫藤、美国凌霄、凌霄、山葡萄、木香、金银花、南蛇藤等。

竹类：早园竹、紫竹、金镶玉竹、黄槽竹等。

宿根花卉：耬斗菜、芍药、宿根福禄考、东方罌粟、八宝、粗壮景天、大花萱草、鸢尾、蜀葵、蛇鞭菊、金光

菊、天人菊、大花金鸡菊、黑心菊、大滨菊、火炬花、石竹、白头翁、大花剪秋萝、桔梗、大花秋葵、射干、马蔺、玉簪等。

草坪及草本地被植物：草地早熟禾、结缕草、高羊茅、野牛草、涝峪苔草、青绿苔草、麦冬、白三叶、紫花地丁、二月兰、蛇莓、苦苣菜、蒲公英、马蔺等。

## 5、河流湿地植物选择

湿地保护和恢复工程中绿化建设任务重大，植物选择遵循以下原则。对于水生、湿生环境具有较好的适应性；生态效益突出，具有净水能力的树种优先选择；有较好的景观价值，体现湿地风貌特色。重点植物种类有：

乔木：水杉、金叶水杉、枫杨、垂柳、旱柳、绦柳、国槐、元宝枫、丝棉木等。

亚乔木：山桃、紫叶李、紫丁香、迎春、连翘、金钟花等。

灌木：碧桃、金银木、柽柳、锦带花、猥实、绣线菊、紫珠、棣棠、醉鱼草等。

地被：马鞭草、萱草、二月兰、紫花地丁、马蔺、委陵菜等。

湿生植物：芦苇、燕子花、黄菖蒲、花叶水葱、千屈菜、三棱草、廉草等。

挺水植物：荷花、水葱、再力花、梭鱼草、香蒲、泽泻、慈姑等。

漂浮植物：睡莲、槐叶萍、紫萍、白萍、荇菜、水罌粟、凤眼莲、萍蓬草等。

沉水植物：苦草、水毛茛、金鱼藻、水鲜等。

## 6、重点观花观果彩叶植物

为突出“花果香城”“景观靓城”理念，展现丰台区花木等的特色，推动花园城市建设，强化乡土、彩化、观花、观果等观赏植物选择，促进叠彩、焕彩，提升公园景观魅力和吸引力。

重点观花植物种类有：

乔木：七叶树、毛泡桐、刺槐、红花槐、流苏、国槐、杂交鹅掌楸、暴马丁香、北京丁香、楸树、梓树、花楸、合欢、栾树等。

亚乔木：蜡梅、迎春、连翘、红瑞木、山桃、山杏、玉兰、二乔玉兰、美人梅、榆叶梅、紫叶李、碧桃、紫叶桃、日本晚樱、西府海棠、八棱海棠、杜梨、山荆子、紫叶稠李、紫叶矮樱、山楂、欧李、黄刺玫、风箱果、绣线菊、平枝栒子、贴梗海棠、溲疏、鼠李、棣棠、月季、文冠果、紫丁香、锦带、香荚蒾、忍冬、接骨木、猬实、金银木、鞑靼忍冬、糯米条、琼花、雪果、太平花、香茶藨子、八仙花、牡丹、华北珍珠梅、杜鹃、木槿、紫薇、紫荆、胡枝子、锦鸡儿、荆条、黄栌、怪柳等。

藤本：紫藤、金银花、野蔷薇、凌霄、大花铁线莲等。

草本：蒲公英、紫花地丁、马蔺、地黄、二月兰、德国鸢尾、鸢尾、黄芩、芍药、萱草、玉簪、紫萼、百里香、委陵菜、筋骨草、酢浆草、白三叶、秋葵、甘野菊、紫菀、蓝花棘豆、藿香、毛茛、红蓼、桔梗、地被菊等。

水生植物：千屈菜、黄菖蒲、睡莲、荷花等。

重点观果植物种类有：

乔木：杜梨、苹果、山桃、山杏、稠李、核桃、核桃



楸、板栗、柿树、蒙桑、香椿、榆树、枣树、拐枣、山荆子等。

亚乔木及灌木：碧桃、李、欧李、樱桃、毛樱桃、柘树、酸枣、山楂、山里红、八棱海棠、海棠果、果石榴、花椒、山葡萄、枸杞等。重点彩叶植物种类有：

乔木：白蜡、秋紫白蜡、绒毛白蜡、银杏、黄栌、元宝槭、五角枫、元宝枫、杂交马褂木、银白杨、七叶树、复叶槭、栾树、银红槭、鸡爪槭（小气候）、水杉（小气候）等。

灌木：紫叶小檗、金叶女贞、郁李、紫叶矮樱、金叶接骨木、金叶风箱果、大花卫矛等。

藤本：五叶地锦、南蛇藤等。

## 第二节 古树名木保护规划引导

### 第 66 条 古树名木保护对象及种类现状

依据建设部《城市古树名木保护管理办法》的规定，古树是指树龄在 100 年以上的树木。名木是指国内外稀有的以及具有历史价值和纪念意义及重要科研价值的树木。

《北京市古树名木保护管理条例》中规定，凡树龄在三百年以上的树木为一级古树；其余的为二级古树。丰台区目前有古树名木共计 238 株，其中，古树 230 株（集中生长的古树群有 97 株，散生古树有 133 株），名木 8 株（生长在世界公园内）。一级古树 32 株，二级古树 198 株。

丰台区古树名木种类较多，共有 8 科、10 属、11 种，共 238 株，分别为白皮松 11 株、侧柏 22 株、桧柏 69 株、国槐 86 株、楸树 8 株、水杉 1 株、银杏 7 株、油松 23

株、榆树 3 株、枣 4 株、皂荚 4 株。丰台区古树名木以丰台河西地区为主要分布地，共有 153 株，河东地区 85 株。古树群位于丰台区北宫镇太子峪村，有古树 97 株，树种组成以松柏类为主，均为 2 级古树，分别为白皮松 10 株、侧柏 10 株、油松 11 株、桧柏 66 株。

## 第 67 条 古树名木分布

区内共有古树名木的具体管护单位 60 个，其中个人管护 3 株。2 个镇级管护数量：王佐镇 21 株（一级 6 株、二级 15 株），北宫镇 110 株（一级 2 株、二级 108 株）；16 个街道管护数量：云岗街道 4 株，长辛店街道 15 株，宛平街道 3 株，卢沟桥街道 4 株，青塔街道 6 株，六里桥街道 2 株，太平桥街道 1 株，五里店街道 6 株，看丹街道 4 株，新村街道 7 株，玉泉营街道 5 株，花乡街道 12 株（古树 4 株、名木 8 株），大红门街道 5 株，方庄街道 1 株，石榴庄街道 2 株，南苑街道 16 株；丽泽管委 1 株；丰台区园林绿化服务中心 13 株。

## 第 68 条 古树名木保护要求

1、谋划古树名木长期保护规划，提升科学管养水平  
充分发挥规划引领作用，谋划全区古树名木长期保护规划，运用现代科技手段提高养护水平。结合现有古树资源，全面提升古树名木管理能力和水平。根据不同的树种、树龄和生长环境，制定科学的养护管理措施，对古树开展日常管护的同时，分批对长势衰弱、保护措施不完善的古树进行保护性复壮。

2、划定保护范围线，改善古树名木生长环境

划定古树名木保护范围线，将古树名木树冠垂直投影5米范围内作为古树名木的控制保护范围。清除危害古树名木生长的污染源，并保护树根的透气性。城市更新建设过程中应避免施工对古树名木产生破坏和影响。城市和建筑布局时尽可能考虑为古树名木提供优良的环境条件。

### 3、明确部门职责，完善保护机制

健全区、街镇、管护责任单位（责任人）三级古树名木管护体系，细化管护单位任务，完善古树名木管护体系。强化古树名木保护法治建设，夯实古树名木保护的法律责任，切实履行管理制度，将保护责任制纳入林长制框架体系。建立古树名木专家团队，完善监督检查制度，细化抽样督查和定期巡查的检查事项要求，全面完善保护机制。

### 4、挖掘文化内涵，加大宣传力度

延展古树名木文化内涵，将古树名木作为生态文明建设的重要载体，通过电视、报纸等媒体及微信公众号等新媒体平台加强古树名木保护的宣传工作。依托北京世界公园、北宫镇、宛平城地区等打造一批古树主题文化公园、古树村庄和古树社区。充分利用网络、电视、电台、报刊及各类新闻媒体，及时向社会发布古树名木保护信息，传播古树文化，加强市民爱护和保护古树的意识。

## 第三节 城市绿地防灾避险规划引导

### 第 69 条 规划原则与策略

公园、广场、绿地作为应急避难场所的典型利用资源，视用地规模与类型可用作紧急、短期、长期应急避难场所。应遵循“统筹布局、平灾结合、以人为本、注重实效”

四大原则，统筹考虑城市各类避灾空间的分布情况、类型、位置、规模以及城市人口密度等因素，构建系统完善、平急两用的城市防灾绿地体系。

### **第 70 条 规划具有长期避难场所的防灾公园**

在灾害发生后的重建期中可进行避难、救援，可为避难人员提供中长期的篷宿生活、集中救援、应急物资储备、应急医疗卫生救援等功能的城市防灾避险绿地作为长期避难场所，面积宜在 50 公顷以上，可考虑结合丽泽城市运动休闲公园、丰益公园等进行设置。

### **第 71 条 考虑紧急避难场所的近邻公园设置**

统筹利用社区公园、游园、宽度 30 米以上的带状绿地及各类建设用地内的附属绿地，作为紧急避难场所，在灾难发生后能够为避难人员就近提供应急避难功能的城市防灾避险绿地，面积宜在 2000 平方米以上。

## 第六章 规划实施保障

### 第一节 创新机制和政策

#### 第 72 条 推动园林绿化法制建设

弘扬法治精神、培育法治信仰，在园林绿化系统形成崇尚法律、厉行法治的良好氛围，法治信仰得到牢固树立；加强领导干部和职工运用法治思维和法治方式解决问题的能力；全面推进园林绿化依法行政，推动园林绿化执法体制机制进一步完善，推动园林绿化法律法规全面有效实施，推动园林绿化法治化进程稳步前行，法治实践得到不断深入；推动法治文化与机关文化、行业文化、区域文化融合发展，法治文化建设得到显著提高；完善普法制度，创新普法机制，明确责任分工，强化监督考核，推动园林绿化法治宣传教育制度化发展，普法机制得到完善健全；充分利用新媒体新技术，不断丰富法治宣传教育的理念、手段、方式，强化法治宣传教育网络全覆盖，“互联网+普法”思维得到广泛普及。

#### 第 73 条 完善绿色资源管护机制

建立一体化的管护平台，完善网格化的管理方式，逐渐形成“横向到边、纵向到底、全覆盖、无缝隙”的园林绿化长效管理机制。

统筹开展各项工作，高效能深化林长制改革，在“三长两员”基础上，率先提出“特色林长”，采用“3+2+N”管理模式，探索新时期森林资源综合利用模式，推进集体生态林资源转化为农民增收致富的绿色资本，最大程度吸纳

农民绿岗就业，培养一批有文化、懂技术、会经营的现代化职业林农，全面助力乡村振兴，全面形成政府、行业、社会各界参与的精治共治局面。

#### **第 74 条 建立公园绿地规划、建设、管理的一体化台账**

深度体检和诊断公园现存问题，以问题为导向，提高公园绿地更新的科学性和有效性。科学提高公园绿地管理水平，根据公园绿地类型、等级和资源条件的差异，制定全面的评估、规划、建设、管理一体化台账，促进公园绿地服务价值最大化并推动公园绿地健康更新，提高精细化管理水平。

#### **第 75 条 推动建立一体化协作机制**

以“绿城九法”为纲，打破部门壁垒，加强协作联动，促进多规合一，有效发挥各部门之间的工作合力。就不同权属、区域的公园绿地建设管理涉及园林、规划、水务、市政、文旅、体育等部门，应及时建立规划、建设、管理三级统筹机制，共同协同项目政策规定制定和投资建设。

#### **第 76 条 拓展园林绿化投资渠道**

坚持政府主导，建立园林绿化长效投资机制，发挥政府投资的引导带动作用，积极吸引社会资本。通过合作开发、共建、认建认养等方式建立新的社会化投融资机制。对以郊野游憩公园建设为目标的丰台区二道绿隔，以乡镇为实施平台，充分依靠和调动集体经济组织积极性。全面鼓励和吸引民间资本参与城市园林绿化建设和养护管理，建立稳定、科学、多元的资金渠道。

## 第 77 条 探索与创新运营机制

践行“两山”理论，推动生态价值转化。探索与创新公园绿地运营机制，逐步实现运营提升活力、运营反哺养护的良性循环。传承与发展花木产业特色，大力发展花卉科研，培育花卉新品种，构建花卉会展品牌，形成科技研发、基地培育、加工临售、文旅会展的全产业链，构建全区花木产业发展格局；策划丰富多元的花事、花节、花语活动，发展花卉周边产业，促进花卉特色消费，发展绿色美丽经济。

## 第 78 条 健全公众参与机制

通过公众参与的手段与方式，使得规划和设计更直接的体现公众意愿，健全公众参与规建管养的长效机制。鼓励机关、团体、企事业单位和个人对城市公园绿地、公共绿地、居住绿地、街头绿地、绿道、古树名木等进行认建、认养、认管。完善公众意见采纳与反馈机制，凝聚各方力量，加强社会监督，激发市民自觉参与城市绿化美化工作的潜力和活力，助力丰台区园林绿化事业的共建共治共享。

## 第二节 分期建设规划

### 第 79 条 分期建设原则

本次规划近期期限为 2022 年—2025 年，中远期期限为 2026 年—2035 年、远景展望至 2050 年。

以“夯实绿色本底、狠抓重点建设、加强绿色惠民、创新绿建模式”为原则，以“森林绕城、绿道连城、碧水穿城、湿地润城、公园遍城、农田留城、花果香城、生物汇城、景观靓城”的“绿城九法”为纲，统筹山水林田湖

草沙系统治理，不断扩大绿色空间规模，提升区域环境品质，通过规划引领实现丰台区园林绿化的高品质发展。

### 1、夯实绿色本底

紧密围绕“一轴一心，双带双网”绿色空间结构，优先落实一道绿隔、二道绿隔、河流绿廊、道路绿廊中的林地与公园绿地建设，持续扩大绿色空间规模总量，提高生态环境质量，构筑大尺度、高品质绿色生态基底。

### 2、狠抓重点建设

服务首都战略发展，加快推动南中轴和南苑森林湿地公园的建设。同频丰台区首都商务新区、丽泽金融商务区、中关村丰台园、卢沟桥国家文化公园区等重点区域的发展方向，协同衔接市、区重点项目和城市规划建设时序等制定绿地分期建设计划，确定园林绿化重点项目。

### 3、加强绿色惠民

完善公园均衡布局，优先推进公园绿地500米服务半径盲区内的消盲公园建设，积极推动腾退还绿，实现规划绿地建设。加强公园分级分类的主题特色营建，为居民提丰富多元的游憩功能。优先开展与民生、重大基础设施配套等相关的城市绿化建设工程。

### 4、创新绿建模式

坚持政府主导，引入市场机制，提高城市绿的设计、管养水平，通过联动专业花木公司、高科技技术企业等，打造互动体验的公园场景，共建高品质公园绿地。

## 第 80 条 近期建设目标

至2025年，围绕城市重点片区的绿地建设取得重要进展，南中轴两侧公共空间环境品质提升逐点突破，南苑



森林湿地公园初见成效，永定河文化带山水人文的魅力景观基本展现，一道绿隔地区特色鲜明城园互动的公园特色全面彰显，二道绿隔地区自然郊野、田园休闲的生态旅游体系更加完善，丽泽金融商务区、中关村丰台园等重点区域内以科技文化和创新景观为主体的绿色空间陆续完善，城乡公园体系和绿道系统建设完备，服务设施体系全面升级。

## 第 81 条 中远期建设目标

至 2035 年全面实现“首都绿色客厅、京南魅力花城”的总体目标，成为高品质国际化的典范城区，全区森林覆盖率达 35%、人均公园绿地面积达 17 平方米/人、公园绿地 500 米服务半径覆盖率达 95%。远期持续完善与推动全区园林绿化建设、管理、维护，实现城市生态更自然健康、城市公园更活力友好、城市景观更美丽繁荣、城市文化更人文魅力。

中远期建设重点围绕轴、心、带、河等绿色空间，推进 6 项行动计划，保障生态环境品质的全面增效提质。

### 1、绿色地标行动

依托结构性生态绿地和城市重点片区建设，逐步推动南苑森林湿地公园、大红门艺术公园、花乡公园、丽泽运动休闲公园、北官山地运动公园、沙锅水库湿地公园等重点公园的谋划与建设。

### 2、精品公园行动

逐步推动丰台科技园生态主题公园、万丰公园、东高地公园、云岗综合公园、牯牛河公园等公园的建设与改造，形成一批高品质的一级综合公园；推动金中都遗址公园等

专类公园建设，形成一批文化特色鲜明的专类公园；持续推动怡心园社区公园、榴彩社区公园、芳古园游园等精品社区公园与游园建设，满足百姓日常生活游憩需求。

### 3、丰花之链行动

依托现有市、区级绿道网络，结合丰台大国首都的城市门户、历史古都的文化胜地和历久弥新的花木产业，统筹城市公园环绿道等的建设要求，逐步推动永定河滨水风景绿道、城市公园环绿道、北宫山地越野绿道、花乡文化艺术绿道、卢沟桥幸福宜居绿道、六环森林休闲绿道等市级绿道建设，形成连通山、河、城、苑、轴的品牌绿道格局。

### 4、花漾滨水行动

以城区内河道建设为重点，河东地区逐步推动凉水河、马草河等河道滨水绿地建设，河西地区逐步推动小清河区界段、佃起河、蟒牛河等河道生态绿廊建设。以河流为核心，带动两岸城市更新，提升人居环境质量，塑造水城融合、高品精致的花园绿地景观。

### 5、转角丰花行动

重点对公园绿地500米服务半径未全覆盖的街镇，推动小微绿地、口袋公园建设，鼓励附属绿地开放共享、开墙透绿行动，丰富城市“金角银边”的服务功能，形成一批环境优美、特色鲜明、舒适宜人的花园式门户、花园式街区、花园式社区、花园式单位。

### 6、绿美共享行动

加强公园绿地运营与活动策划，营造更生动、更有趣、更贴近百姓生活的活动场景，形成丰富的活动类型。结合

时令、艺术、体育、文化、科技等主题特色，构建荷花文化节、北京国际花潮季、田园丰收节、田园艺术节、戏曲文化节、绚秋彩叶节、爱国主义教育、山地越野、时尚艺术展等公园特色活动品牌。

## 第七章 附则

### 第 82 条 施行日期

本规划自丰台区人民政府审批通过之日起施行。在规划期限内，凡在规划区范围内进行与园林绿化相关的规划及建设活动，均应符合本规划的规定。

### 第 83 条 其他规定

本规划经批准后，由丰台区人民政府组织实施，由丰台区园林绿化局负责解释。

---

## 附图

图 1：丰台区与北京地区空间关系示意图

图 2：现状园林绿化资源分布图

图 3：绿色空间结构规划图

图 4：结构性生态斑块规划图

图 5：绿化体系规划图

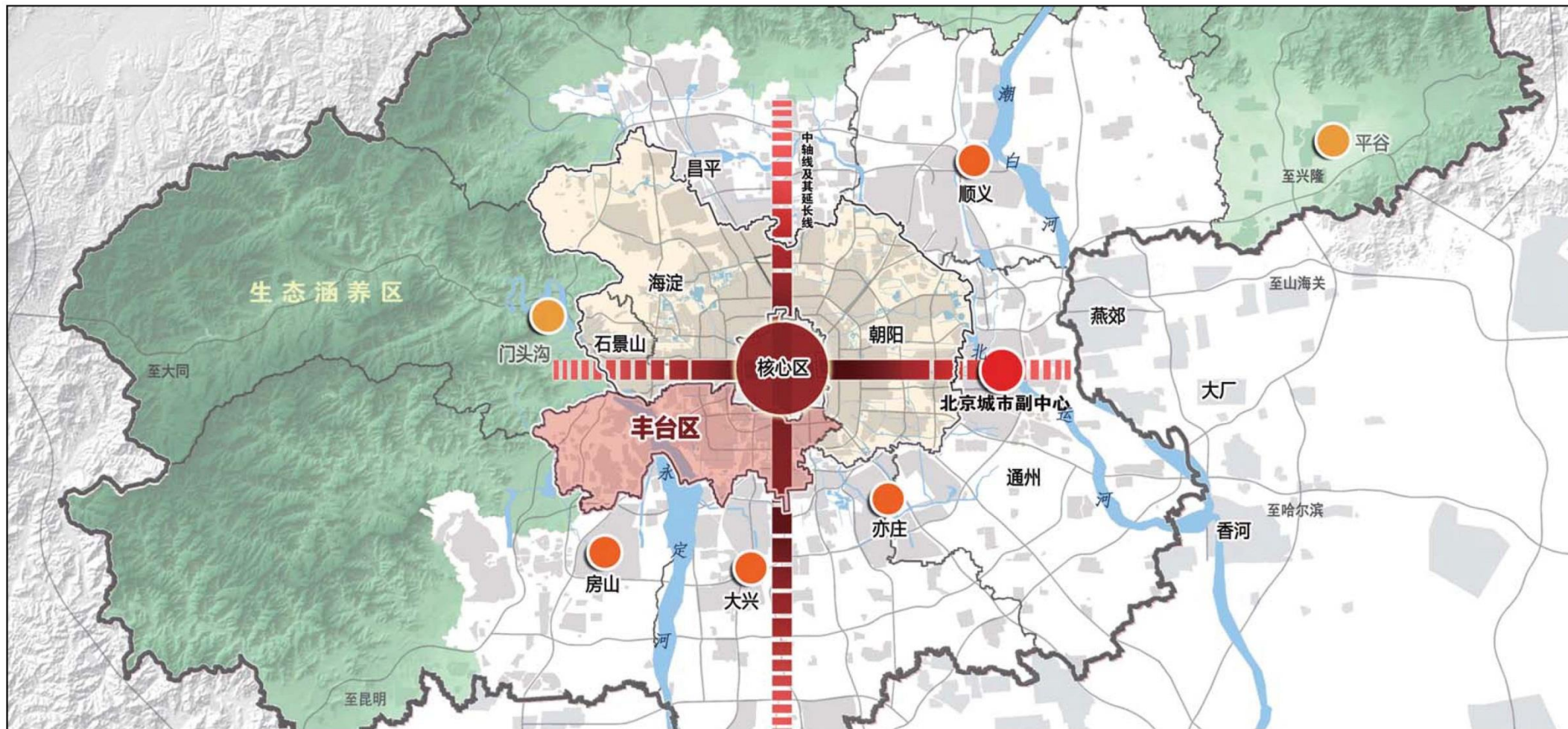
图 6：绿道体系规划图

图 7：河流绿廊规划图

图 8：交通绿廊规划图

# 北京市丰台区园林绿化专项规划（2022年—2035年）

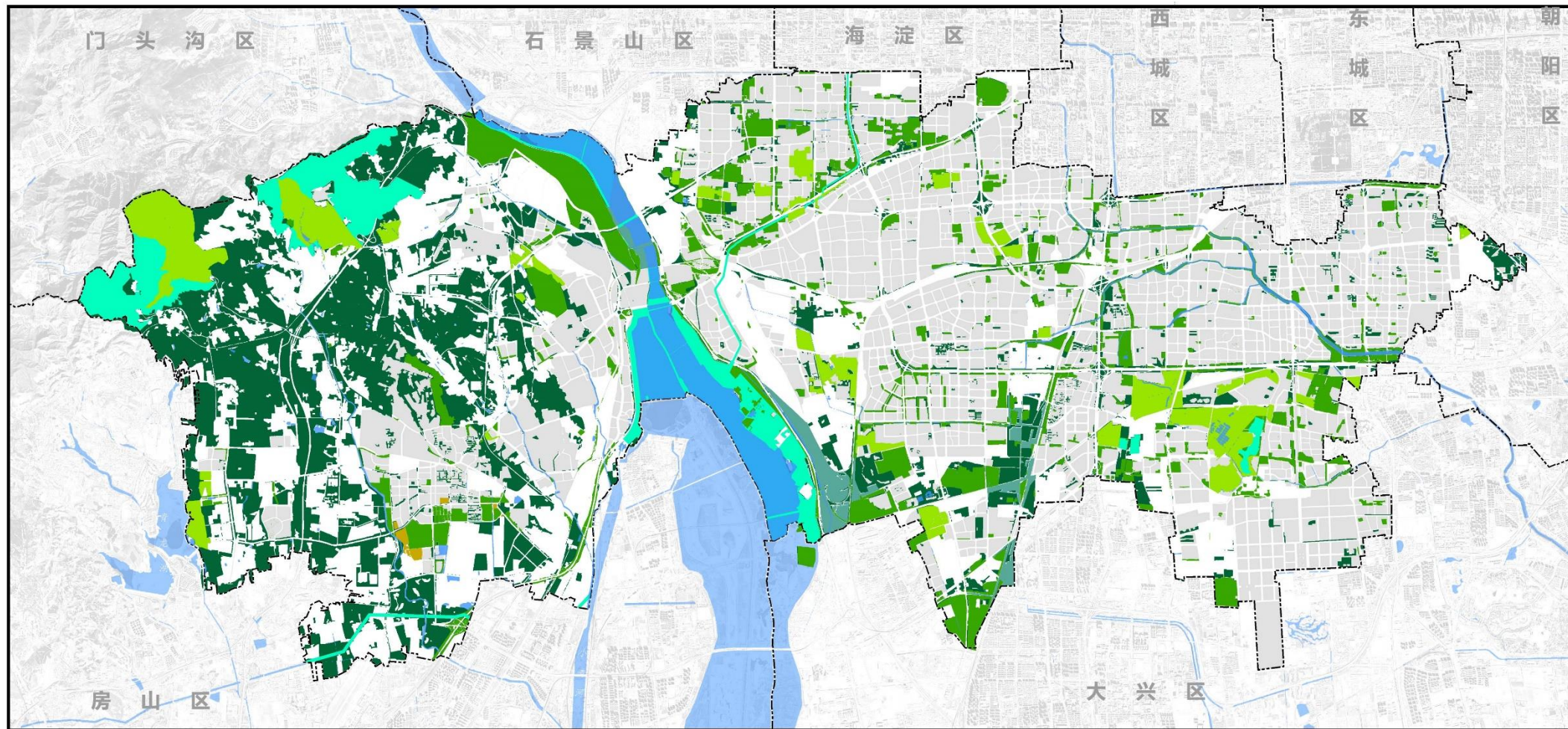
图1 丰台区与北京地区空间关系示意图





# 北京市丰台区园林绿化专项规划（2022年—2035年）

图2 现状园林绿化资源分布图



图例

- |   |          |   |      |
|---|----------|---|------|
|  | 林地       |  | 生产绿地 |
|  | 城市绿地     |   |      |
|  | 风景游憩绿地   |   |      |
|  | 生态保育绿地   |   |      |
|  | 区域设施防护绿地 |   |      |



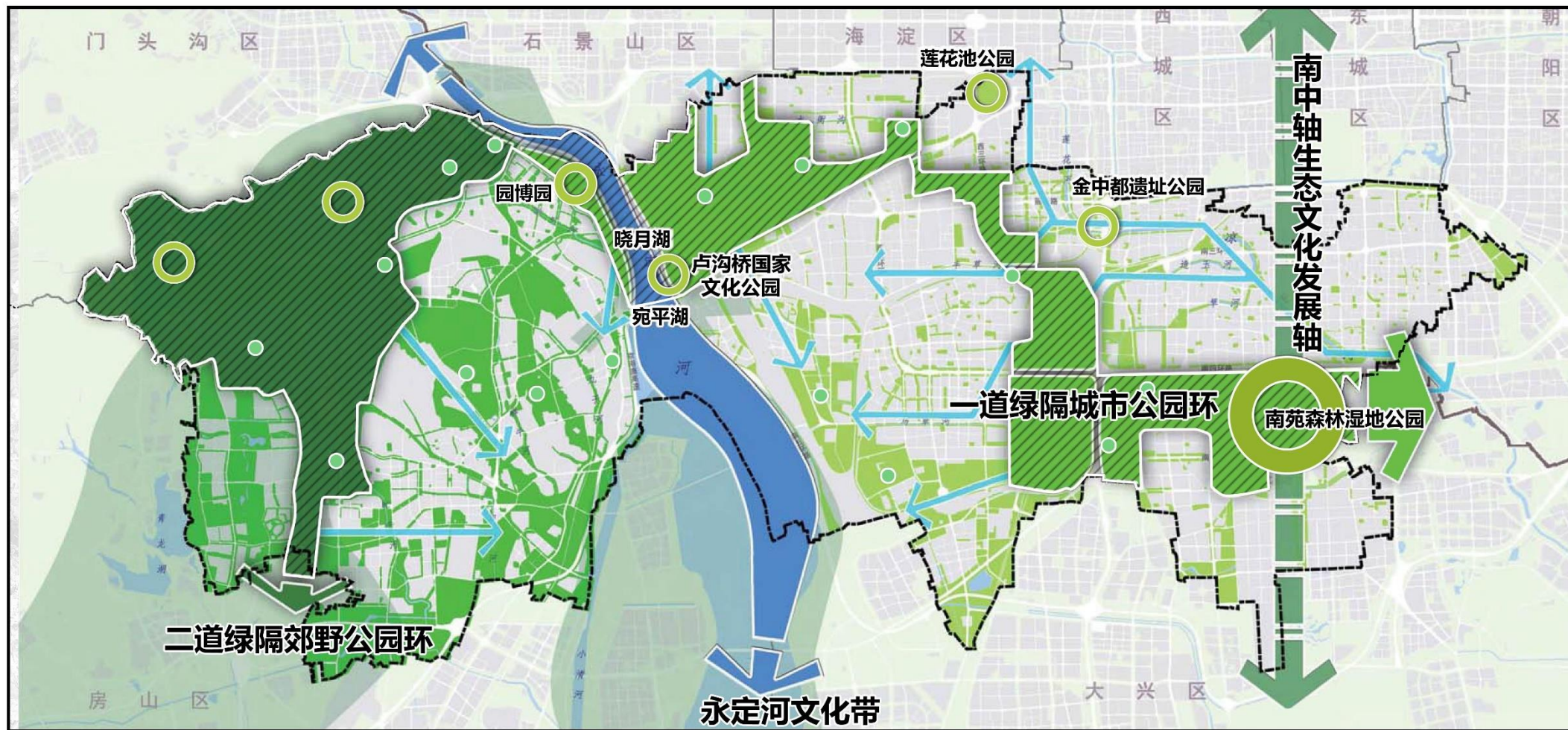
比例尺

0 1 2 3 5公里



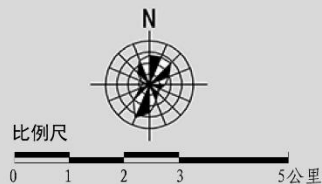
# 北京市丰台区园林绿化专项规划（2022年—2035年）

图3 绿色空间结构规划图



图例

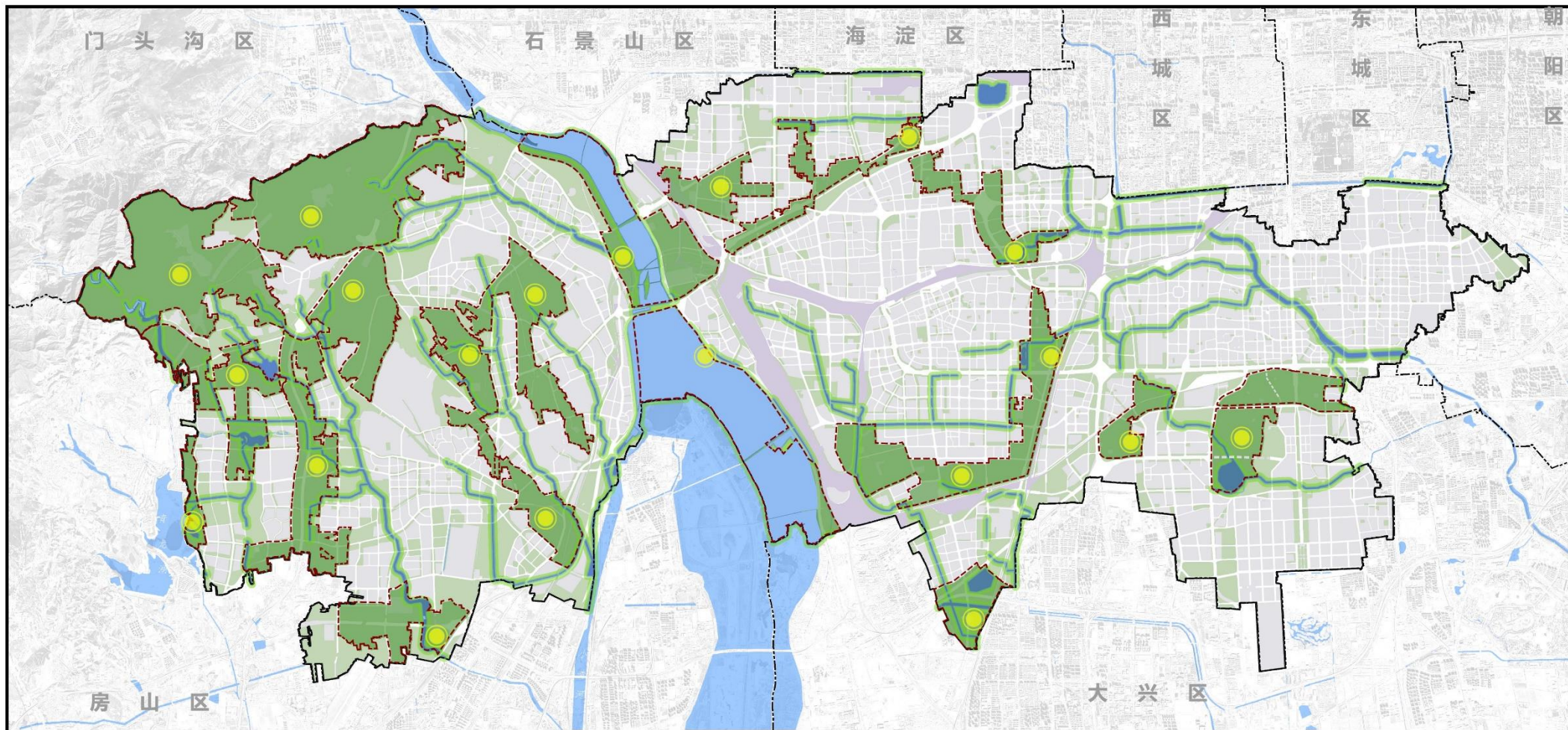
- 一轴：南中轴生态文化发展轴
- 一带：永定河文化带
- 双环：一道绿隔城市公园环
- 双环：二道绿隔郊野公园环
- 百园：百个主要公园节点





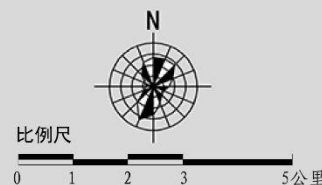
# 北京市丰台区园林绿化专项规划（2022年—2035年）

图4 结构性生态斑块规划图



图例

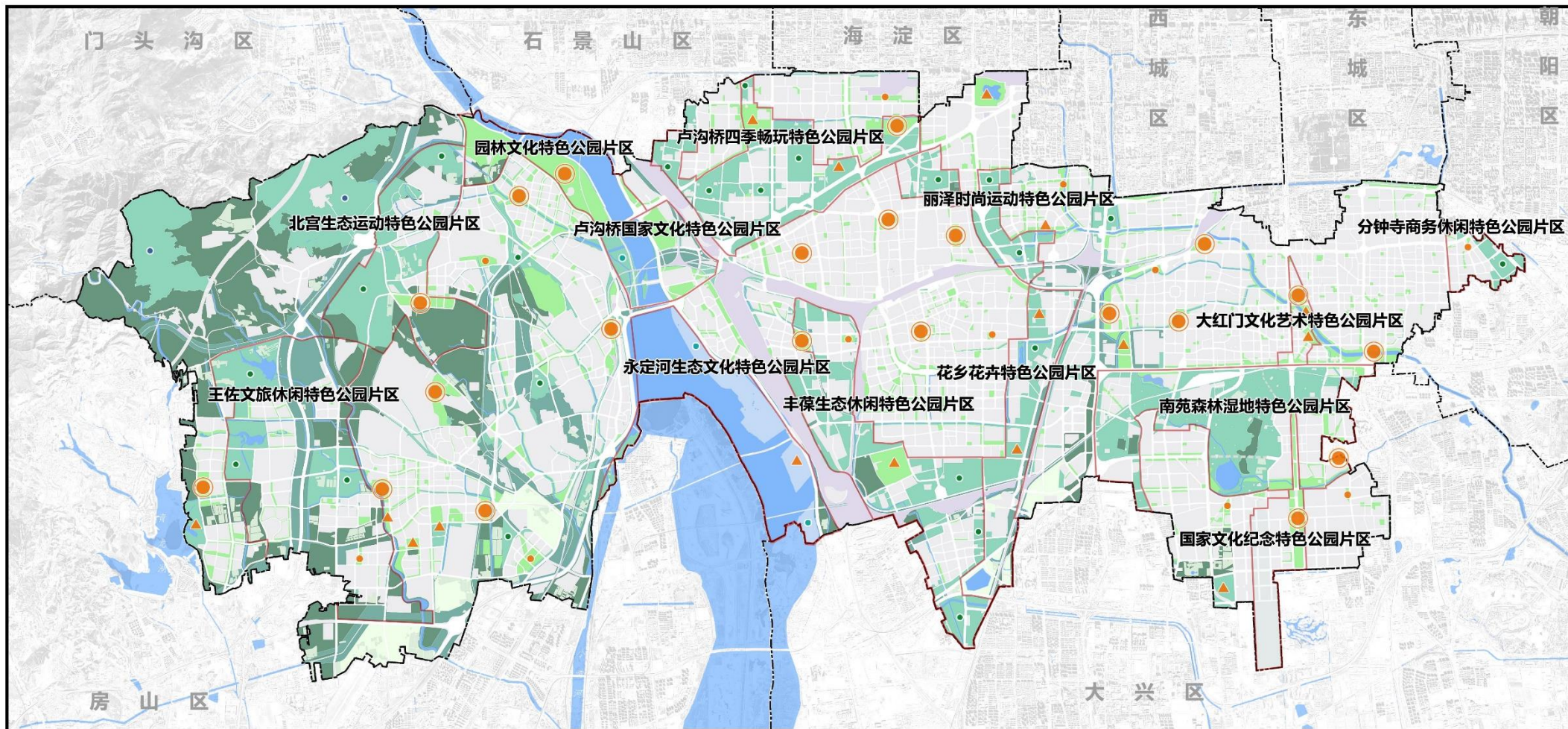
- 主要森林生态斑块
- 主要河流绿廊
- 生物栖息地





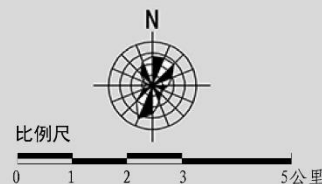
# 北京市丰台区园林绿化专项规划（2022年—2035年）

图5 绿化系统规划图



图例

- |  |  |  |
|--|--|--|
|  公园绿地     |  生产绿地     |  郊野公园   |
|  防护绿地     |  水域       |  滨河森林公园 |
|  广场用地     |  特色公园片区   |  自然公园   |
|  风景游憩绿地   |  综合公园     |  |
|  生态保育绿地   |  专类公园     |  |
|  区域设施防护绿地 |  其他主要城市公园 |  |

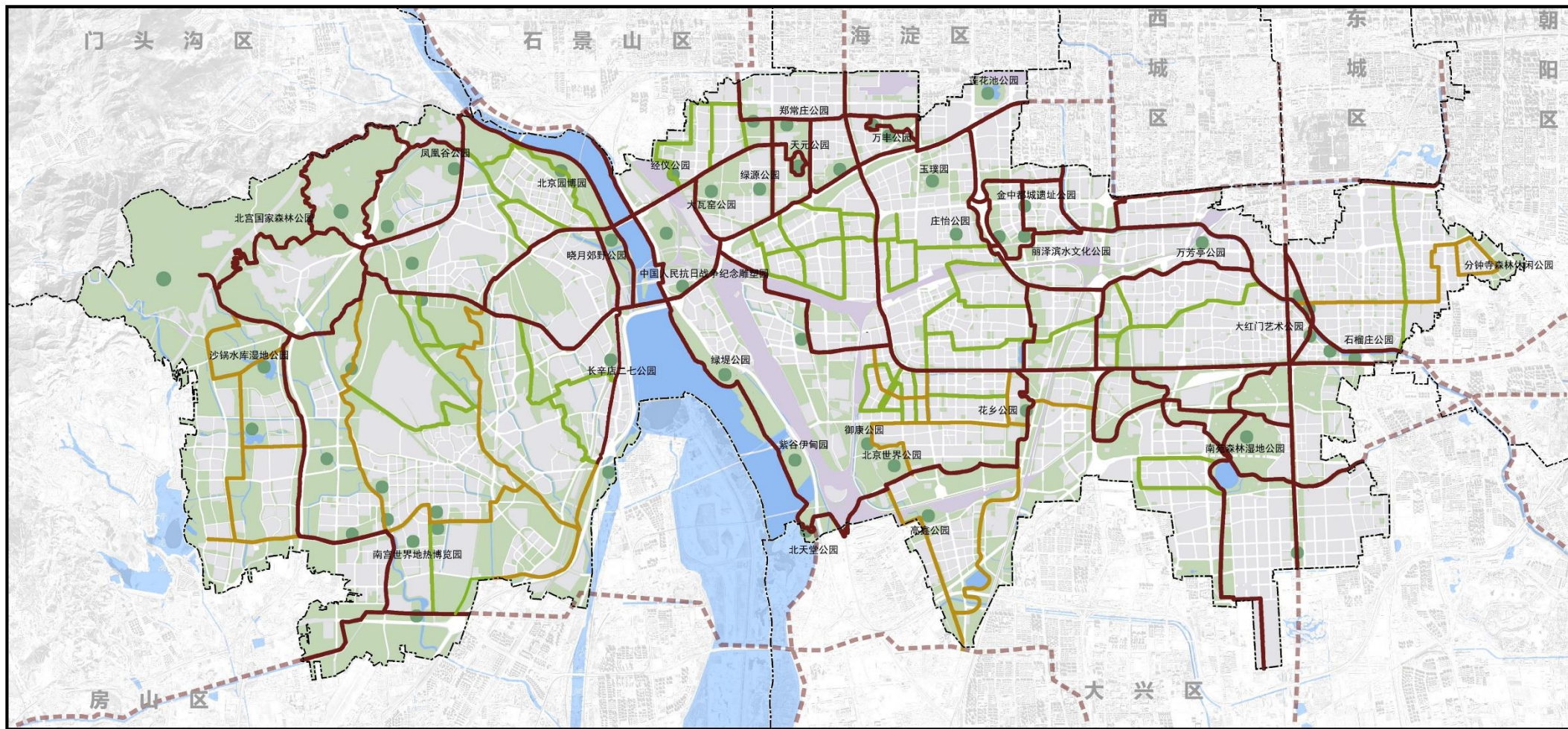


注：规划公园及特色公园片区的名称、范围和规模以最终建设为准。



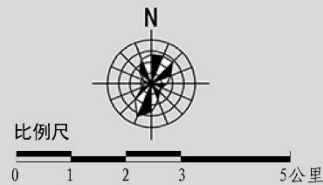
# 北京市丰台区园林绿化专项规划（2022年—2035年）

## 图6 绿道体系规划图



图例

- 市级绿道
- 区级绿道
- 社区级绿道
- 公园节点
- 水域



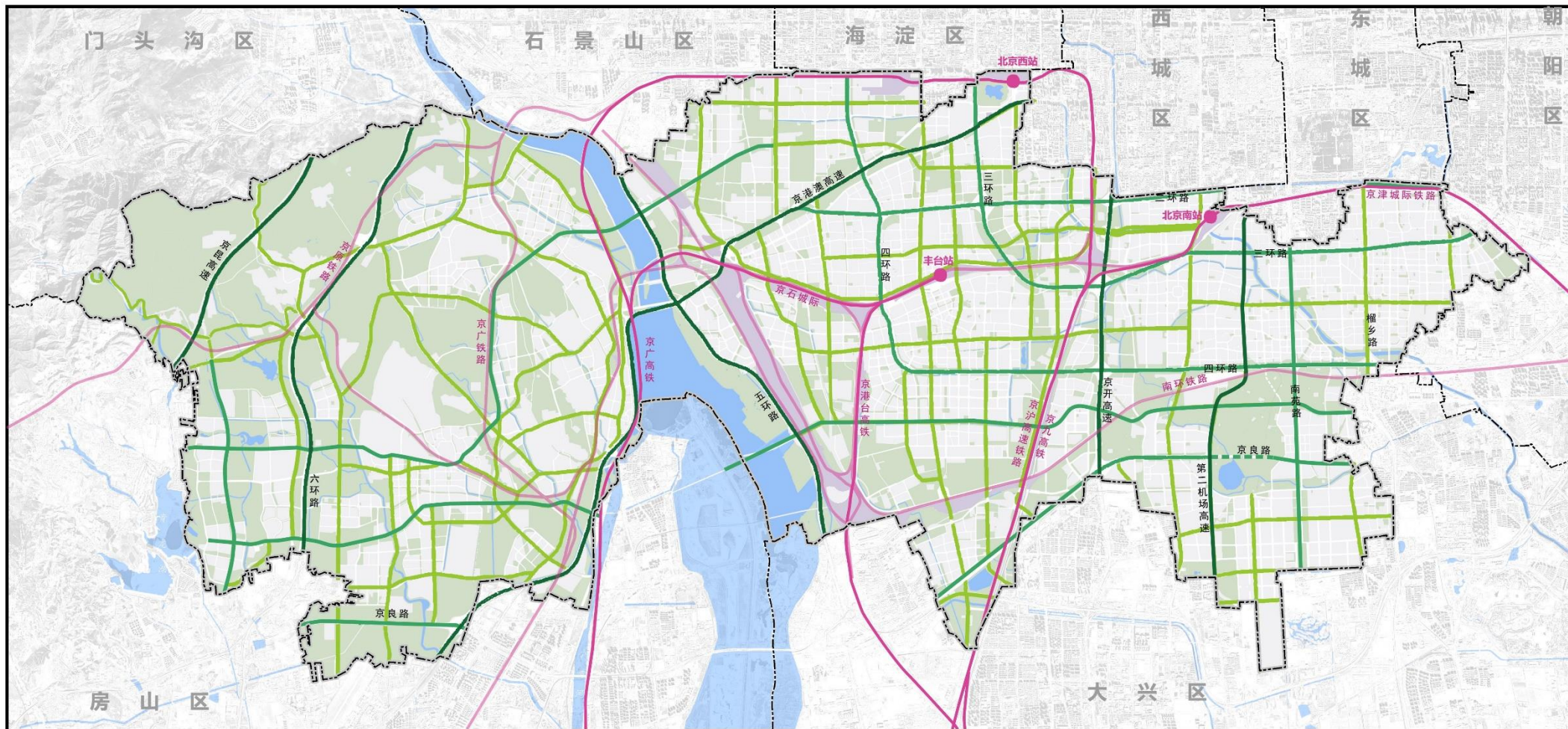






# 北京市丰台区园林绿化专项规划（2022年—2035年）

图8 交通绿廊规划图



图例

- 铁路绿廊
- 一级道路绿廊
- 二级道路绿廊
- 三级道路绿廊

