



办件笔记

亮剑非法锚鱼 守护永定河生态与公共安全

●农业农村局农业综合执法大队 张磊

个人诉求

多位市民持续反映,丰台区园博园大桥朝南方向由西向东的永定河河段,长期有人开展非法锚鱼活动。桥边人行道布满血迹、鱼鳞及废弃鱼线、锚钩,不仅破坏市容环境,更严重的是,锚鱼使用的倒刺锚钩会对鱼类造成毁灭性伤害,极大破坏水域生态平衡,威胁水生生物安全,市民恳请尽快整治该乱象,守护永定河生态资源环境。

办诉纪实

下午六点,我收到了一份诉求工单,我赶紧按照工单上的电话给诉求人打了过去。“园博园大桥那边又有人锚鱼了,看着鱼被钩得血淋淋的,太心疼了!”电话里市民的声音满是愤慨。

放下电话,我看着手中的3件同类诉求工单,深知问题已不容忽视,立即向队长汇报情况。队长神情严肃,当即作出部署:“锚鱼乱象严重破坏永定河水生资源,群众呼声强烈,

今晚必须赶赴现场核查处置!”

“队长,算我一个!”执法队员纷纷响应,迅速放下个人物品,携带执法记录仪、执法文书等装备紧急集合出发。闷热潮湿的晚风裹挟着水汽扑面而来,刚走出办公楼,队员们的后背就已被汗水浸透,但没有一人抱怨退缩。

驱车赶到园博园大桥时,天色已渐暗。刚踏上桥面,一股混杂着鱼腥的腐臭味便直冲鼻腔。在路灯照射下,桥面人行道上,暗红血迹与银白色鱼鳞混杂散落,废弃鱼线缠绕着尖锐锚钩,随处可见,不仅影响市容,更对过往行人安全构成威胁。

不远处的桥边护栏旁,三四名男子正手持长竿将多倒刺锚钩狠狠甩入河中,猛地拖拽间,伴随着鱼儿的挣扎,一条腹部被硬生生钩穿的血腥鱼被拉出水面,血水顺着鱼竿滴落在桥面,即便有鱼侥幸脱钩,也会因重伤难逃死亡的命运。

“都住手!永定河属于全年禁渔区,你们的行为已涉嫌非法捕捞,严重破坏水域生态!”队长带领队员快

步上前,亮明执法身份。突如其来的制止让锚鱼者一愣,随即有人慌忙收拾工具,企图趁夜色逃离。队员们迅速分头行动,守住大桥两端出入口,形成合围管控之势。

一名锚鱼者试图狡辩:“我们就是随便玩玩,又没干什么坏事,没那么严重。”

我当即拿出《中华人民共和国渔业法》相关条款,指着受伤的鱼严肃地说道:“锚鱼使用多倒刺锚钩,对鱼类是毁灭性伤害,直接破坏永定河水域生态平衡,母亲河的生态资源不容破坏,你们的行为已经触犯法律!”与此同时,其他队员有条不紊地开展现场取证,拍照固定证据、制作现场笔录、清点违规渔具、登记渔获物。尽管衣衫沾满泥水,队员们依旧严谨细致、一丝不苟。

在确凿证据与清晰法规解读面前,锚鱼者最终承认错误,低头接受处理。我们依法对非法锚钩等渔具先行登记保存,对涉事人员开展现场普法教育,讲明锚鱼对河道生态、水生资源的严重危害,引导其认清违

法行为后果。

为巩固整治成效,避免乱象反弹,接下来几日,我们全员主动放弃休息,针对性调整执法策略,紧盯锚鱼者清晨、傍晚时段高频作业特点,开展错时巡查与定点蹲守,实现重点时段、重点区域执法全覆盖。同时,在大桥周边向过往市民普及禁渔规定与生态保护知识,发动群众共同参与监督举报。

经过一周持续攻坚,园博园大桥桥面恢复整洁,河面重归宁静。有诉求人特意致电致谢:“现在再也看不到非法锚鱼的人了,河道更干净、河水更清澈,感谢你们守护好了永定河生态!”

复盘反思

一是执法为民要闻令而动。面对破坏生态环境、损害群众切身利益的违法行为,以“群众需求就是冲锋号”的担当,守护好绿水青山。

二是破解顽疾要精准施策。针对违法行为的时间规律和隐蔽特点,要灵活调整执法节奏,通过错时巡

查、定点蹲守等方式,让破坏水生资源的违法行为无处遁形。

三是普法宣传要融入执法。在严格执法的同时,要同步做好生态保护和法规解读,让违法者知法认错,让群众懂法支持,从源头上筑牢河道生态保护的防线。

法律科普

《中华人民共和国渔业法》规定,河流禁渔区、禁渔期由省级渔业主管部门统一划定。据此,北京市农业农村局发布官方通告,划定丰台区内所有河道实施全年禁渔(此外,宛平湖、晓月湖禁渔时间为每年4月1日0时至9月24日24时),禁渔区内除休闲垂钓外,严禁任何其他捕捞作业。不少市民误认为锚钩、手抛网、虾笼等不属于明令禁止的禁用渔具,其实这些在禁渔期、禁渔区都是违规器具。禁渔期间,在丰台全域河道内进行锚鱼、捞鱼等方式进行捕捞,均属于禁渔区内违法捕捞行为,违反渔业相关法律法规,相关责任人将依法承担相应法律责任。

创城进行时

奔跑的“轻骑”流动的担当 以青春之名书写城市治理新答卷



六里桥街道

本报讯(通讯员 贾巍)在超大城市治理的实践中,新就业群体人数众多、流动性强、连接千家万户,是城市运转的“毛细血管”,更是基层治理潜在的“神经末梢”。对此,六里桥街道党工委组建六里轻骑志愿服务队,引导外卖骑手、快递员向组织报到,发挥他们人熟、路熟、情况熟的优势,践行“随手拍、随时报、随手帮”理念,常态化排查飞线充电、杂物堆放、路面破损、消防隐患等,成为基层治理的“流动哨兵”。

擦亮“移动探头” 做文明城区监督员

美团骑手小王送餐时发现废旧用品堆放在划线停车位里,公共空间被占用,其他的电动车就停不进来了。小王尝试着拍照上传到微信群,六里桥街道工作人员马上反馈跟进,送餐下楼时,就看见物业人员已经在现场清运了。“拍了就有人管,管了还有积分,这事干着得劲儿!”

自此小王和同事们的参与热情被彻底点燃,哪里路面有积水、哪里路灯出故障了、哪里消防通道被机动车占用……一旦发现问题随手拍照、上传反馈。这样的习惯也在悄然塑造他们的行为:停车更规范了,见到乱摆放的共享单车会随手扶正摆齐;积极参与环境整治活动,和居民一起清理楼道小广告……抬手之间把街巷真正当成了自家门口来呵护。

积分兑换的是小物品,但激活的却是大伙参与城市共治的主人翁意识。他们正用自己的方式,守护着城市的文明与安全。

锻造“技能轻骑” 做一专多能守护者

六里桥街道党群服务中心注重以训赋能,围绕消防安全、紧急救护、法律法规、反诈等内容,定期组织队员参加专题培训,让小哥哥们不仅“能发现”,更“会处置”“敢上手”。

培训赋能的触角还延伸到小哥哥的长远发展需求。在一次心理关爱活动中,党群服务中心的工作人员发现不少小哥对未来的职业规划感到迷茫和焦虑,便尝试开设短视频剪辑、手机摄影等职

业技能课程,帮助大家拓展就业创业能力。来学习剪辑的小刘分享说:“我一直不敢想除了送外卖还能干啥,现在我想开个抖音号,专门拍我们眼里的城市生活,城市好了,我们才会更好。”

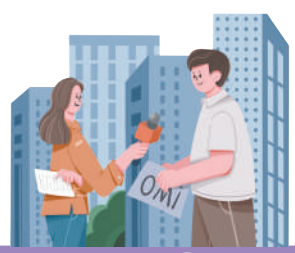
队员小周有一次接单上门取件,老人递给他一个包得严严实实的纸盒子,反复叮嘱他一定不要弄丢。小周立刻警觉起来,在与老人的攀谈中得知,老人正准备将数万元现金寄往一家“投资公司”,由于不能转账只收现金,老人才叫了快递。小周当即意识到这是典型的电信诈骗,一边安抚老人情绪,一边拨打报警电话。老人的故事让小周更加积极地宣传反诈信息,每次上门遇到老年人都要多留意一句,尽全力守护老年人的“钱袋子”。

不仅如此,六里轻骑志愿服务队还是一支“政策宣传轻骑兵”。他们利用直达家门的配送优势,将反诈宣传卡片随包裹一同送达,并总结出“一分钟反诈话术”,在等餐取货的间隙向居民、商户讲解高发诈骗案例。在车流量较大的小井桥下,他们化身“文明出行劝导员”,举着不闯红灯、不逆行的宣传牌,一次次友善提醒过往的行人。

共筑“社区家园” 做基层治理共建者

平日里,六里轻骑志愿服务队的队员们也常常受邀参与辖区各类文化建设活动。每逢中秋、端午等传统佳节,队员们就围在一起包粽子、做月饼、猜灯谜;社区邻里节,他们帮忙发放各类政策宣传材料;新年联欢会,他们在台下给演员们鼓掌叫好,兴致来了自己也上台唱一曲,在欢声笑语中拉近了彼此的距离。

从服务“提供者”变为社区“共建者”,从“送外卖的”到“咱社区的”,称呼的变化映照情感的升温。六里轻骑的队员们在一次次互动中成功塑造了新时代骑手阳光、友善、可靠的群体形象,成为社区治理共同体中不可或缺的一分子。六里轻骑志愿服务队也因此荣获了丰台区“先·丰”青年突击队”奖项。当骑手小哥代表服务队在台上舞动着旗帜,这支召之即来、来之能战、战之必胜的基层治理生力军,将继续发挥榜样力量,挺膺担当、逐梦前行。



这儿变美了

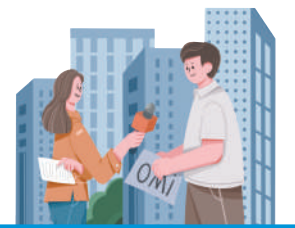
近日,本报报道了丰台街道东大街西里社区存在垃圾桶满冒、脏污,桶边垃圾清运不及时,垃圾桶破损等问题。经相关部门整治,目前已清理完毕。

街镇 丰台街道 地点 东大街西里社区



整改前

整改后



这儿还不美丽

经检查,六里桥街道望园路与广安路交叉路口向南160米,望园路西侧(布丁萌宠)存在清扫保洁不到位的情况。



好书天天见

6月7日

《我记得你眼里的光芒》

作者:淡巴菘 出版单位:生活·读书·新知三联书店



本书收录了作者任职记者时与二十余位文化名家的最后对话。余光中、陈忠实、史铁生、黄永玉、柏杨、周汝昌……这些名字曾经如星辰照亮过我们的精神天空。如今,他们已成绝响,却依旧在字里行间带来微光。全书以充满生活感的深度对话,还原一个个真实而滚烫的灵魂。每一篇访谈,都是一次灵魂的交流;每一段手记,都是一份时代的注脚。

安全风险提示

6月份本市进入自然灾害高发期,需重点关注洪涝灾害、地质灾害,以及高温等天气影响。预计平均降水量比常年同期偏多一到三成,平均气温比常年同期略偏高,出现阶段性极端高温天气风险较高。高温天气会对城市运行、人员健康造成影响,导致电网负荷增加,以及中暑、热射病等健康问题。广大公众应尽量减少室外高温暴露和高温时段外出,避免过度体力消耗,及时补充水分和电解质,出现中暑症状及时用药就医;确因工作需要需要在高温露天环境下作业的人员应当采取必要的防护措施,缩短连续作业时间。

当突发短时局地强降雨、连续性降雨时,需关注低洼地段、地下空间、下凹式立交桥和排水设施承压造成的城市积水内涝风险。暴雨天气勿前往涉山涉水类景区,远离地质灾害易发区和沟道河道等涉险区域;遇有积水路段,请勿涉水行车,不要在低洼路段和区域停放车辆;平房、危旧房屋、低洼院落居住人员密切关注降雨内涝风险,及时避险。

丰台区应急管理局
2026年6月